



IFDC N°10

Dificultades en los estudios de los alumnos de Primer Año.

Todas las carreras.

Año 2008.

Trabajo que muestra:

- las dificultades que dicen tener en sus estudios los alumnos de primer año de las carreras del ISFD.
- las dificultades que tienen los alumnos según la percepción de los docentes.

Colaboraron: Prof. Alejandra

Dominguez y Carola Carrizo.

Alumnos: Carrera de Ed. Especial,

Matemática e Inglés.

Prof. E. S. Tomatis.

Coordinador.

Julio de 2008.



INFORME:

Introducción.

El pretendido proceso de transformación educativa iniciado a partir de la nueva Ley de Educación Nacional implica que la formación docente transite un camino de cambios estructurales que propendan a una educación de calidad. A partir de ella, se entiende que la educación del nivel superior en los institutos de formación docente debe ir perfilándose con características peculiares.

Todos los años el instituto lleva adelante un momento de ambientación a las diferentes carreras que se dictan en él para todos los que se preinscriben a cursarlas. En algunos casos se convierte en un proceso selectivo debido a la demanda de estudiantes que se preinscriben en cada una de las carreras, dado que las condiciones materiales no son las adecuadas para albergar a todos. En ese momento de nivelación ya se perciben en los cursantes algunas características que, lejos de ser las esperadas para el nivel, conllevan las conocidas y propias del nivel secundario.

Por otra parte, los estudios efectuados el último lustro¹ con los preinscriptos muestran peculiaridades que son reiterativas y perfilan a los mismos con rasgos que necesariamente deben ser tenidos en cuenta a la hora de programar la enseñanza o en la toma de decisiones institucionales que los involucre. Indicadores tales como aquellos que nos señalan el aumento en la distancia entre la terminación del secundario y el inicio de algún nuevo estudio o la numerosa cantidad de los que, frustrados sus intentos por ingresar a la universidad, recalcan en alguna de las carreras que se ofrecen en la institución. También aparecen cada vez más numerosos los que habiendo promovido ya alguna carrera en la institución se reinscriben en otra. Se constata el aumento del número de los que matriculados en alguna carrera deciden cambiarse a otra apenas iniciada aquella.

Por estas y otras razones el Departamento viene relevando algunos aspectos que tienen relación directa con los inmediatamente inscriptos a las carreras –matrícula inicial- en vistas a detectar elementos que ayuden a mejorar el desempeño académico de los mismos como así también la programación de la enseñanza de los docentes que trabajan con ellos.

Una vez más este año incursionamos en cada una de las divisiones de los primeros años de cada una de las carreras con un instrumento que procuró relevar la mirada que los sujetos involucrados tienen sobre sus estudios. Los alumnos con su punto de vista y los docentes desde el suyo.

A pesar de algunas observaciones que fueron efectuadas al instrumento de recolección de la información, mantenemos el que se

¹ IFDC N°10. DEPIDE. Características de los pre inscriptos a las carreras del Instituto. 2003-2007. E. S. Tomatis. Coordinador. De circulación interna.



inició con este quinquenio². El mismo posee muchas cualidades que nos permiten, a través de un procesamiento informático rápido, tener una perspectiva de lo que está pasando con los estudios de nuestros alumnos de primer año.

El trabajo de campo ha sido llevado a cabo en los meses de mayo y junio con la participación de los docentes y alumnos de las cátedras de “Seminario de la Realidad Socioeducativa de la Región” de las carreras de Prof. en EGB 3 y Polimodal de Inglés, Matemática y de Educación Especial.

La experiencia en la que se vieron involucrados los alumnos les permitió poner en juego saberes propios de una investigación educativa y el uso de la herramienta informática como un medio facilitador de procesos donde la información recolectada –por su volumen y características- ya no pudo ser procesada con métodos tradicionales.

En el trabajo de campo llamó poderosamente la atención a los alumnos colaboradores participantes la actitud remisa de algunos docentes a la hora de aportar información –responder al instrumento- indispensable para efectuar una lectura de un asunto tan relevante para la institución. A esta dificultad se le sumaron las distintas instancias académicas por las que transcurrió el primer cuatrimestre – un mes completo de inactividad por paros- lo que dificultó reunir toda y de una sola vez la información necesaria.

Transcurridas las instancias del receso invernal y con la información recolectada se pudo elaborar el informe que precisa las dificultades que los alumnos consideran que tienen en sus estudios. De igual manera los docentes aportan sus propias percepciones sobre este tema.

Características del trabajo.

El trabajo es de tipo diagnóstico exploratorio.

Fueron dos los instrumentos confeccionados a estos efectos que, estructurados con múltiples opciones para ser jerarquizadas y resueltas, se ofrecieron a alumnos y docentes para que los respondieran.

El instrumento diseñado para los alumnos constaba de dieciocho problemas posibles en los estudios que el alumno debió jerarquizar según un orden de importancia que el propio sujeto estableciera. En tanto que el de los docentes tenía solamente doce ítems para ser jerarquizados con la posibilidad del agregado de alguno a criterio personal.

Se trabajó con 9 de las matrículas iniciales de las carreras. Aunque las carreras de la institución son más, algunas ya cerraron su inscripción y por ende no poseen matrículas iniciales. La cantidad de respuestas elaboradas por los docentes que participaron sumaron 63 y

² El uso del mismo instrumento durante el quinquenio nos ha permitido evaluar aspectos recurrentes en la jerarquización que hace el alumnado como así también el uso que hacen los docentes, muy renuentes a cumplimentarlo.



ejercen en los primeros años de las distintas carreras. En tanto que el total de los alumnos que respondieron fue de (240³ -). No fueron consultados alumnos de primer año que no conforman la matrícula inicial y que por lo tanto son recursantes.

En algunos casos la resolución impropia del instrumento por parte de quien lo completó dejó sin efecto los datos volcados en el mismo. Así, por ejemplo, algunos docentes y también alumnos se limitaron a jerarquizar solamente en un ordenamiento de dos: 1° y 2° a todas y cada una de las dificultades presentadas. Otros solamente jerarquizaron en 1^a y 18^a a las dificultades, con lo cual también su respuesta no pudo ser considerada⁴.

1. Las respuestas de los alumnos.

Subyace en este trabajo (en la encuesta a los alumnos) un supuesto de una realidad aceptada implícitamente y es la que refiere a que se tienen dificultades en los estudios en el primer año de la carrera.

Al ser dieciocho las posibilidades de ordenamiento que se ofrecieron a los alumnos, fuimos procesando la información de tal manera que quedaran agrupadas en tres niveles: las dificultades de mayor importancia (1^a a 5^a en la jerarquización), las de mediana importancia (6^a a 10^a en la jerarquización) y las de menor importancia (últimas en la jerarquización).

Exponemos a continuación el cuadro con las 18 dificultades ofrecida para que el alumno seleccionara, discriminara y jerarquizara según lo que su propia experiencia le dijera.

Después de leer atentamente los aspectos que se mencionan a continuación, coloca al lado de cada uno de ellos el número que corresponde a la prioridad que en tu caso le asignas. (Si es el más importante corresponde el n° 1 y si es el último en importancia el n° 18.)		
A	Falta de motivación	
B	Dificultad para comprender lo que leo	
C	Escasa velocidad de lectura	
D	Insuficiente preparación en la escuela secundaria	
E	Falta de un lugar adecuado para estudiar en el hogar	
F	Dificultad para concentrarse	
G	Incomprensión del vocabulario que utiliza el profesor	
H	Incomprensión del vocabulario que figura en los textos	
I	Dificultad para integrarse en el nuevo grupo	
J	Preocupación por las notas que obtendrá	
K	Dificultad para aplicar lo que lee a situaciones y problemas prácticos presentados en clase y exámenes.	
L	Imposibilidad de decidirse a estudiar	
M	Dificultad para recordar lo estudiado	
N	Falta de un método para estudiar efectivamente	

³ Queda por procesar la información de la Tec. Sup. En Ecoturismo.

⁴ Deben leerse estos ordenamientos según un criterio absoluto, es decir, o son muy importantes (1^a a varios ítems), o son nada importantes (18^a al resto) las dificultades jerarquizadas. Estas respuestas no respetan la consigna de jerarquización que requiere un ejercicio de discriminación entre los problemas.



O	Falta de repaso del material (la cátedra pasa rápidamente a un nuevo tema y en el hogar no alcanza el tiempo para repasar lo que se va viendo)
P	Dificultad para tomar apuntes en clase
Q	Dificultad para distribuir eficientemente el tiempo para el estudio.
R	Temor de no haber elegido bien la carrera.

En el cuadro que sigue se muestran los guarismos resultantes del procesamiento efectuado por la herramienta informática una vez que fuera cargada la información con la indicación para el ordenamiento correspondiente de la misma.

UBICACIÓN DE LOS PROBLEMAS. ORDEN DE IMPORTANCIA DE LOS MISMOS.								
	1ª	1ªa3ª	1ªa5ª	6ªa10ª	11ªa15ª	16ªa18ª	18ª	total alumnos
A	19	57	86	71	52	32	10	241
B	13	48	80	61	71	28	6	240
C	4	21	42	52	89	56	17	239
D	55	96	123	55	44	17	8	239
E	8	41	68	61	63	45	7	237
F	11	54	93	83	46	16	5	238
G	20	54	77	79	66	19	3	241
H	8	39	78	69	79	14	2	240
I	3	11	18	42	85	92	40	237
J	8	33	61	68	58	52	13	239
K	8	38	72	87	62	18	6	239
L	6	32	50	61	68	59	18	238
M	5	23	45	77	73	40	12	235
N	13	39	71	84	63	22	5	240
O	28	62	90	74	54	22	4	240
P	2	17	39	65	80	50	15	234
Q	30	57	89	70	58	22	5	239
R	16	32	50	28	54	106	68	238

En el cuadro de arriba las letras que encabezan las filas representan las dificultades y los números que encabezan las columnas indican el ordenamiento respectivo. Los números de las coordenadas entre letra y jerarquización es el resultado de la sumatoria de todos aquellos que ubicaron ese problema en esa jerarquización. El total de alumnos que aparece en la columna respectiva (“total de alumnos”) no conserva necesariamente correspondencia uniforme con la cantidad total de alumnos que participó (240) pues, como ya se previno, algunos alumnos dejaron casillas de jerarquización incompletas y otros completaron impropriamente, según se explicó más arriba.

Las dificultades más importantes.

A partir de este cuadro multifactorial se puede afirmar entonces que 123 alumnos (más de la mitad) de primer año ubicaron entre los



cinco primeros lugares de importancia a la dificultad “D”. Esta dificultad alude directamente a *“Insuficiente preparación en la escuela secundaria”*. Adquiere relevancia este ordenamiento por el hecho de que además, esta dificultad es jerarquizada como la 1ª y más importante por 55 alumnos (23%). Y entre los tres primeros lugares suma un total de 96 alumnos (40%). *Podemos afirmar entonces que el 51% de los alumnos de primer año coincide que los problemas en sus estudios están signados por una escuela secundaria que no ha efectuado adecuadamente su tarea con ellos.*

Las dificultades de mediana importancia.

En el centro de la jerarquización (6ª a 15ª) aparecen cantidades de alumnos que coinciden en señalar algunas dificultades como de importancia media, debido a que las ubican en la mitad de la jerarquización. Entre ellas se puede observar que dificultades tales como “K” (36%), “N”, “F”, fueron ubicadas luego de las cinco primeras en importancia y “C”(37%), “I” y “P” fueron ubicadas en la mitad de la jerarquización. Estas dificultades aluden también a problemas referidos a cuestiones personales en torno a la organización del tiempo y el espacio de estudio. Aunque en el caso de la “I” se alude a una cuestión vincular como la que refiere a la dificultad de integrarse al nuevo grupo.

Existe una coincidencia en señalar que la dificultad para aplicar lo que lee a situaciones y problemas prácticos como también la falta de un método para estudiar efectivamente o la de concentrarse, son problemas en los que coinciden algo más del tercio de los estudiantes consultados en ubicarlos en la mitad de la jerarquización. Próximos en esta ubicación aparecen dificultades en torno a la metodología del estudio, tales como la escasa velocidad de lectura o dificultad para tomar notas en clase.

Las dificultades menos importantes.

La lectura del cuadro también nos muestra que 106 alumnos (44%) ubican en los tres últimos lugares de importancia la dificultad “R” que *tiene que ver con el “temor de no haber elegido bien la carrera”* lo que para ellos no es motivo de problemas en sus estudios. Esta dificultad es ubicada última en importancia por 68 alumnos (28%) Similares cantidades representan los alumnos que ubican la dificultad “I” en los últimos lugares de importancia. Aluden a que la *“dificultad por integrarse a un nuevo grupo”* no es causa de problemas en sus estudios.

La mirada sobre la enseñanza.

Aunque en las dificultades ofrecidas para su jerarquización sí aparecen aquellas en las que se refieren a dificultades en torno a la enseñanza, en lo que va del desarrollo de este diagnóstico no hicimos mención alguna a dificultades directamente relacionadas con ella, en particular la incidencia del ejercicio del rol docente en sus problemas de estudio. Una lectura más atenta al cuadro devela que existen alumnos que ubican esta dificultad en distintos lugares de importancia. Aparece



señalada como 4ª en importancia en el primer lugar (20 alumnos) y tiene grupos de alumnos que, en cantidades significativas (60 a 70) la consideran entre los 5 y 10 primeros lugares de importancia⁵.

A modo de conclusión provisoria.

Aunque este cuadro no necesariamente se sujete a una sola lectura o deba ser leído en un solo sentido, sí tiene elementos que son indiscutibles y uno de ellos es el hecho de que los sujetos alumnos no han tenido un acuerdo previo tácito en coincidir en las jerarquizaciones o en algunos lugares comunes en ella. Evidentemente existe una simultaneidad de factores que coadyuvan a que los sujetos piensen en una dirección o sientan y vivan una dificultad en cierto orden de importancia.

Como en el cuadro multifactorial final de resultado no se discrimina a qué carrera corresponde cada uno de los alumnos que jerarquizan las dificultades, resulta que es un grupo numeroso que va hacia una dirección común de acuerdo implícito cuando jerarquiza coincidentemente un problema. Lo que hace más valioso el contenido del cuadro. Aunque se posee información estratificada por carrera, la misma será ofrecida más adelante y en otros términos.

Se deduce de la información procesada que las dificultades más importantes están estrechamente relacionadas con aspectos referidos a metodología del estudio, procesos de apropiación de saberes, etc. En tanto que las menos importantes aluden a cuestiones que tienen que ver con motivación, problemas de elección y vínculos.

La interpretación del cuadro triangulada con otros datos que se poseen en la institución nos impele a interrogantes respecto de hasta qué punto esto es tan así. Por ejemplo:

- Se posee información institucional que indica que existe un numeroso grupo que estudia aquello que las posibilidades del medio y recursos familiares le ofrece o posibilita y no necesariamente lo que por condiciones personales, capacidad o vocación haría⁶.

- La mitad coincide en señalar como la dificultad primera en importancia para estudiar a que la escuela secundaria no lo preparó para este nivel o para estudiar en este nivel. Informaciones de otros estudios nos indican que el porcentaje mayor de los matriculados tiene una edad que dista entre cuatro y cinco años del término de la secundaria y que muchos de éstos,

⁵ Más interesante resulta observar en qué matrícula de carrera tiene más alumnos que la señalan entre los diez primeros lugares de importancia a esta dificultad.

⁶ Otros estudios efectuados en la institución muestran las motivaciones que dicen tener los ingresantes a las diferentes carreras.



además, tienen algún tipo de experiencia de estudios ya sea en el mismo nivel o en algún tipo de capacitación posterior al secundario⁷.

- Y si consideramos que muchas prácticas del nivel superior aún dejan mucho que desear debido a la contaminación de secundarización de la que están cargadas, entonces las preguntas adquieren otras dimensiones e invitan a profundizar en otros campos. Porque podría suceder también que las prácticas se enfoquen con perspectivas de didácticas propias del nivel y los alumnos sientan la distancia con aquellas vividas en el secundario.

- Los resultados de las evaluaciones del primer cuatrimestre, una vez completada la base de datos de todas, serán otro insumo a tener presente, porque los primeros indicios, luego de una reunión de PEI sostenida luego de esta instancia indica que los resultados no son muy alentadores. Los índices de desaprobación son elevados y las calificaciones respectivas desalentadoras.

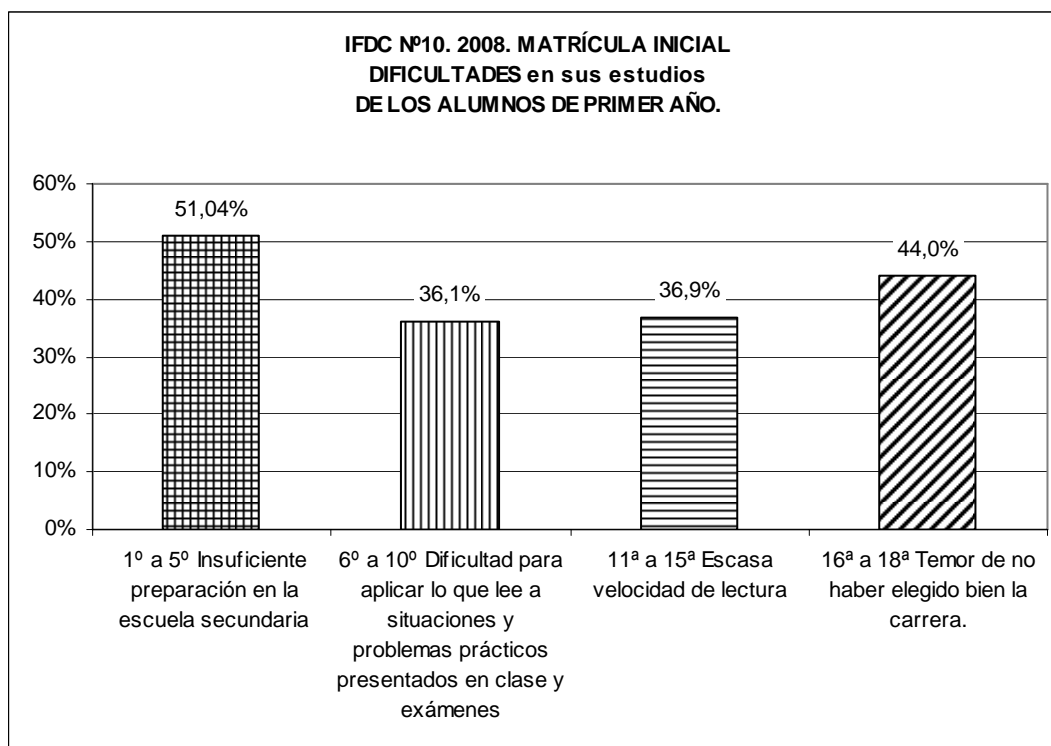
Finalmente, la perspectiva que los docentes tienen sobre estos alumnos iniciales permitirá tener un concepto más acabado de lo que realmente les está sucediendo al respecto.

Ofrecemos a continuación la representación gráfica de estas conclusiones que pueden ayudar a darle al estudio las dimensiones que los guarismos contienen y significan.

ORDEN	T	DIFICULTAD	%
1 ^a	55	D	22,8%
1 ^a a3 ^a	96	D	39,8%
1 ^a a5 ^a	123	D	51,0%
6 ^a a10 ^a	87	K	36,1%
11 ^a a15 ^a	89	C	36,9%
16 ^a a18 ^a	106	R	44,0%
18 ^a	68	R	28,2%

Primeros lugares de importancia 1 ^a a 5 ^a : Insuficiente preparación en la escuela secundaria	51,04%
Nivel de importancia medio. 6 ^a a 10 ^a : Dificultad para aplicar lo que lee a situaciones y problemas prácticos presentados en clase y exámenes	36,1%
Importancia relativa de las dificultades 11 ^a a 15 ^a Escasa velocidad de lectura. Dificultad para tomar apuntes en clase	36,9%
Últimos niveles de importancia. 16 ^a a 18 ^a Temor de no haber elegido bien la carrera. Dificultad para integrarse en el nuevo grupo	44,0%

⁷ La Edad promedio de los pre inscriptos es de 24 años. IFDC N°10. DEPIDE. "Características de los pre inscriptos a las carreras del Instituto. 2003-2007". E. S. Tomatis. De circulación interna.



2. Las respuestas de los docentes.

Al igual que el trabajo con los alumnos, con los docentes se efectuó la entrega personal del instrumento de recolección de la información y se estuvo a la espera de la respuesta. En algunos casos y según el comentario de los alumnos que la aplicaron, la recolección se hizo muy dificultosa debido a la reticencia por parte de algunos docentes. Inclusive algunos se negaron a responder⁸.

El instrumento que se les entregó incluía diferentes propuestas de dificultades observables en el desempeño de los alumnos. Considerando que no estaban comprendidas en ellas el universo posible de dificultades se dejó un espacio para la elaboración de nuevas dificultades que pudieran estar presentes en el criterio del docente. Son muy pocos los que hicieron aportes. Este espacio de completamiento también era relevante dado que el docente podría hacer una autoevaluación crítica de su enseñanza en él, bajo el supuesto de que todo problema de aprendizaje en los alumnos lo implica, y por consiguiente algún aspecto de su enseñanza podría serlo.

La participación de los docentes incluyó, como ya se indicó, a 63 fichas, las que no implican necesariamente igual cantidad de docentes debido a que varios docentes ejercen en las matrículas iniciales de diferentes carreras y por lo tanto debieron elaborar más de una ficha.

⁸ Existe un desconocimiento de algunos docentes de la responsabilidad que les cabe en dar respuesta a las solicitudes que se realizan desde las coordinaciones de departamentos del IFDC, ya que al no darlas privan al estamento respectivo de una toma de decisiones sostenidas en la información solicitada.



De todos modos no están las respuestas de todos los docentes que ejercen en los primeros años. Los docentes que respondieron fueron 45⁹ y contamos con un total de 63 fichas. Sólo algunos de los docentes que tienen más de una comisión (en igual o distinta carrera) han respondido particularmente por cada grupo de alumnos¹⁰. Considerando las carreras y la suma de comisiones que existen la cantidad de fichas debieron ser más que las procesadas¹¹.

En el cuadro que sigue constan cada una de las carreras y los docentes responsables del completado de las fichas que se procesaron para este trabajo.

El cuadro que sigue muestra el contenido del instrumento de recolección de información.

Primer Año. CARRERA:Docente:.....		
ORDEN	Nº	Problemas detectados en los alumnos de primer año en el inicio de sus estudios superiores.
	1	Falta de información para elegir adecuadamente la carrera que se ajusta a su vocación.
	2	Les cuesta comprender lo que leen.
	3	Tienen rechazo a profundizar lecturas extensas, con vocabulario nuevo o técnico.
	4	No pueden organizar una exposición oral, lo que les resta chances a la hora de enfrentar una mesa de examen
	5	Poca capacidad de jerarquizar información, priorizando lo anecdótico
	6	Escaso conocimiento del mundo, con esquemas de conocimiento atados a la propia experiencia cotidiana
	7	Dificultades para resolver problemas que requieren razonamiento cuantitativo e interpretación de gráficos y tablas.
	8	No se concentran, se distraen fácilmente. No tienen capacidad de análisis. Les cuesta seguir el desarrollo de un ejercicio en el pizarrón.
	9	Estudian de memoria, mecánicamente.
	10	Problemas para desarrollar un pensamiento abstracto y crítico.
	11	Falta de hábitos de estudio
	12	Tienden a opinar sin fundamentar.
	13	No tengo elementos para evaluar los problemas que mis alumnos tienen en sus estudios.
	14	Otros que considero importantes:

Considerando la relevancia de la información solicitada y en vistas a contextualizar las jerarquizaciones es que fue solicitada la identidad de los docentes.

Por lo tanto en la lectura que se realiza en esta primera parte del trabajo, no se diferencian los grupos de matrícula a los que se refieren, sino al conjunto de los alumnos. Se toman las jerarquizaciones en su

⁹ En Anexo consta la nómina de todos los docentes que trabajan en las matrículas de primer año de cada una de las carreras del ISFD.

¹⁰ Esto debió haber sido así ya que reconocemos grupos bien diversos en carreras cuyas comisiones de primer año son dos tales como Educación Inicial, Egb 1 y 2 e Inglés. También se pudo observar cómo algunos docente repitió igual ficha para distinto grupo de alumnos e inclusive de carrera. Los profesores Ríos, Aldorino, Jiménez, Carrizo C., Domínguez, Tomatis son algunos de los que completaron tantas fichas como comisiones tuvieron a cargo en el momento del relevamiento.

¹¹ Debieron haberse decepcionado un total de 78 fichas, pues algunos docentes tienen dos espacios en la misma comisión. Una vez más el relevamiento adolece de la ausencia de parte relevante de información.



totalidad y sobre ellas se concluye. En Anexos se podrán ver las mismas según el grupo sobre el que fueron elaboradas.

DOCENTES. UBICACIÓN DE LOS PROBLEMAS SEGÚN EL ORDEN DE IMPORTANCIA DE LOS MISMOS.										
	1ª	1ª-3ª	1°-4°	5°-9°	10°-13°	1ª-5ª	6ª-10ª	11ª-13ª	13ª	total fichas
1	9	17	21	16	26	23	16	24	1	63
2	21	37	48	12	5	53	9	3	0	65
3	10	36	40	21	5	47	17	2	0	66
4	4	14	21	37	6	29	33	2	1	64
5	4	22	33	22	10	36	23	6	0	65
6	0	14	18	24	15	21	28	8	2	57
7	4	13	20	29	12	25	32	4	0	61
8	0	11	14	28	20	17	38	7	2	62
9	2	15	19	33	14	28	30	8	0	66
10	5	18	26	30	7	35	21	7	0	63
11	18	31	33	22	11	38	21	8	0	67
12	1	5	5	22	32	11	19	29	2	59
13	1	3	4	1	22	4	1	22	19	27

La tabla expuesta arriba agrupa las jerarquizaciones de manera diversa, de tal modo que se pueda apreciar que la lectura que se realice del procesamiento efectuado no es única sino que ofrece posibilidades diversas. Lo que sí parece ser constante es que la cantidad de docentes que coinciden en el lugar o jerarquía que le adjudican a ciertas dificultades se mantiene constante a pesar del agrupamiento que se efectúe. Siempre se mantiene la jerarquización 1ª y 13ª (más y menos importante) solas en una columna, para que se tenga en claro la dificultad que aparece más elegida en cada uno de esos lugares.

Al igual que el relevamiento con los alumnos, los docentes dan por supuesto que sus alumnos tienen dificultades en sus estudios.

Designan las dificultades 2 y 3 como las más importantes, al igual que la 11. Principalmente la 2 que aumenta hasta en los cuatro primeros lugares de importancia. Podemos decir que el 73% de los docentes afirma que *la dificultad en comprender lo que leen*, está entre las más importantes. Al igual que *el rechazo a profundizar lecturas extensas, con vocabulario nuevo o técnico (11)*. En un orden de importancia similar a las dos anteriores se encuentra la dificultad que alude a *la falta de hábitos de estudio (3)*. Esta trilogía conforma, en la mirada de los docentes, el problema fundamental en los estudios de sus alumnos.

En tanto que en la ubicación jerárquica de los lugares medios también aparecen algunas dificultades enumeradas por numerosa cantidad de docentes. Así tenemos que suman más del 57% la 4 y el 50% la 9. La primera alude al hecho de *“no poder organizar una*



exposición oral, lo que les resta chances a la hora de enfrentar una mesa de examen. Y la siguiente al hecho de estudiar de memoria, mecánicamente. La dificultad que alude a

En los últimos lugares de la jerarquización los docentes coinciden en ubicar el punto que refiere a que *sí tienen elementos para evaluar adecuadamente a sus alumnos en torno a sus dificultades con el estudio*. En esto coinciden el 81% (aunque no todos ubican este ítem en la jerarquización). Esta ubicación es relevante pues indica la atención que los docentes tienen en torno al grupo de alumnos de la matrícula que se inicia en la carrera.

Como deja reflejado el cuadro aparece una dificultad de muy poca relevancia como la que trata de la conducta de los alumnos proclive a opinar sin fundamentar (12).

Sólo un docente aporta como una nueva dificultad el hecho de que existe mucha distancia con la finalización del secundario.

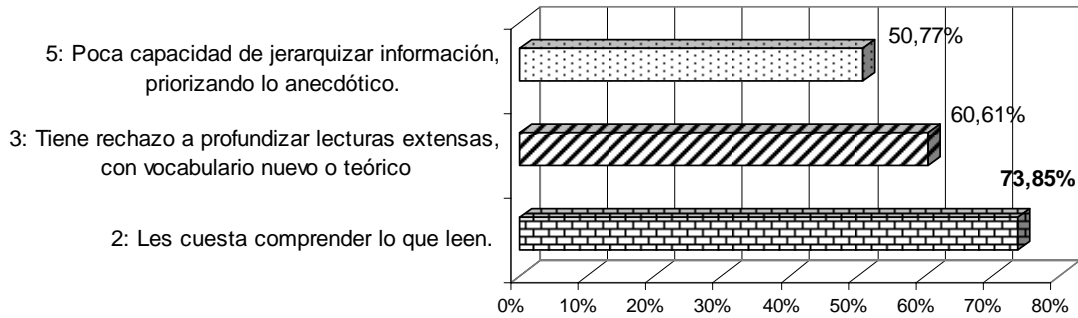
El agrupamiento de las dificultades según la jerarquización ofrecida por la respuesta de los docentes expuesta en valores porcentuales confirma cuáles de las dificultades son relevantes y cuales no. El cuadro que se expone a continuación muestra esa realidad.

DOCENTES. UBICACIÓN DE LOS PROBLEMAS SEGÚN EL ORDEN DE IMPORTANCIA DE LOS MISMOS			
	1° - 4°	5° - 9°	10° - 13°
1	33,3%	25,4%	41,3%
2	73,8%	18,5%	7,7%
3	60,6%	31,8%	7,6%
4	32,8%	57,8%	9,4%
5	50,8%	33,8%	15,4%
6	31,6%	42,1%	26,3%
7	32,8%	47,5%	19,7%
8	22,6%	45,2%	32,3%
9	28,8%	50,0%	21,2%
10	41,3%	47,6%	11,1%
11	49,3%	32,8%	16,4%
12	8,5%	37,3%	54,2%
13	14,8%	3,7%	81,5%

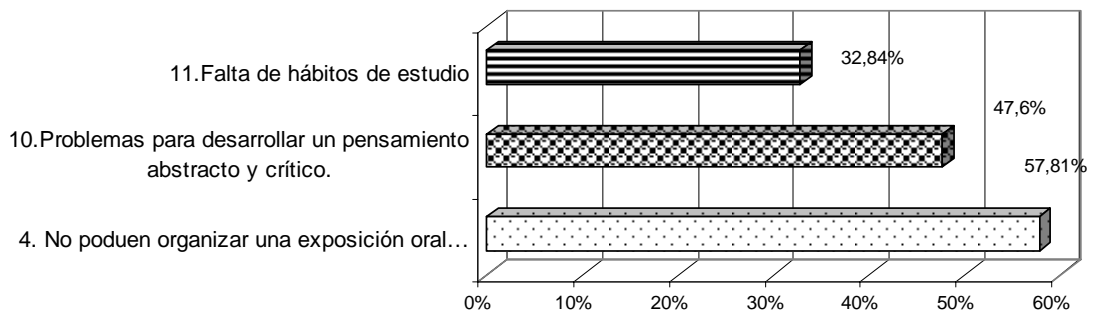
Las representaciones gráficas de estas dificultades según se concluyen de la evaluación realizada por los docentes quedan expuestas en los gráficos que siguen. Se las agrupó según un orden de importancia.



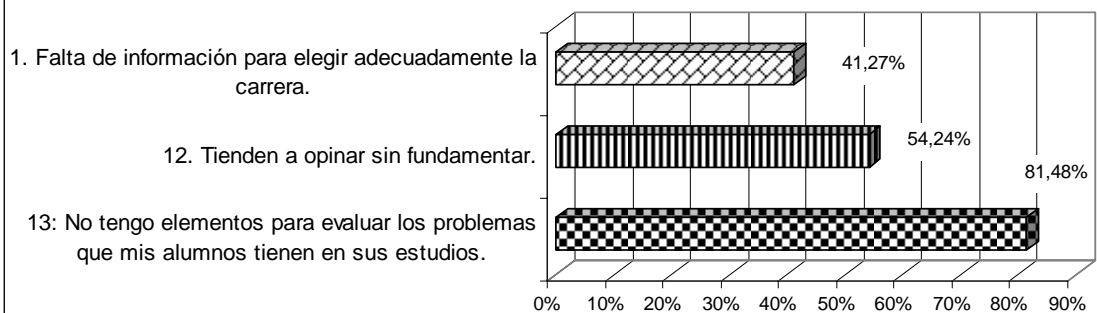
**Dificultades en el estudio de los alumnos de 1° año del ISFD N° 10 consideradas por los docentes de la institución.
(Alto nivel de dificultad)**



**Dificultades en el estudio de los alumnos de 1° año del ISFD N° 10 consideradas por los docentes de la institución.
(Nivel medio de dificultad)**



**Dificultades en el estudio de los alumnos de 1° año del ISFD N° 10 consideradas por los docentes de la institución.
(Bajo nivel de dificultad)**





Posibles vías de intervención a partir de las conclusiones del trabajo.

A pesar del carácter provisorio de las conclusiones aquí expuestas es pertinente que se avance en vistas a la toma de decisiones que coadyuven a la solución de los problemas en los estudios de los alumnos.

Habiendo concluido el primer cuatrimestre del presente año lectivo y contando con los resultados de promocionalidad, regularización y aprobación de los espacios tanto cuatrimestrales como anuales según sea el caso, será necesario hacer el análisis de los mismos en vinculación con los resultados de este estudio.

En el caso de que sea perceptiblemente contundente el fracaso en la promoción y/o regularización de espacios del primer año en las carreras, será necesario efectuar ajustes en la enseñanza a los efectos de iniciar un proceso de efectivo cambio.

Será de suma importancia recordar y fortalecer efectivamente los acuerdos preexistentes en cada una de las carreras como resultado del proyecto iniciado por el Departamento de Formación Inicial que procuraba la reflexión sobre el Sujeto de Aprendizaje del Nivel Superior y establecía vías de acción consensuada para ajustar la enseñanza a las capacidades que allí se establecían según existieran o no en los educandos.

Aparece reiterativamente –a lo largo de 5 años- el señalamiento a la escuela secundaria y sus estrategias educativas. Los procesos de apropiación del conocimiento en el nivel superior que disten de aquellos procesos propios del nivel anterior, pueden ser una cura pero a la vez fuente de innumerables dificultades para los alumnos habituados a metodologías de estudios impropias y perjudiciales para su formación profesional.

Prof. Alejandra G. Domínguez.

Prof. Carola Carrizo.

Prof. Emilio Tomatis.

Coordinador.



ANEXO

- I. Listado de los docentes de primer año de cada una de las carreras con sus respectivos espacios. Se deja constancia ® de las fichas que completó según las comisiones que conduce.

nº	Carreras	Docentes	®	Espacio C.
1	T.S. Gestión Agropecuaria	Aldonate, Isolina	sí	Matemática
2		Anahuati, Leticia	sí	Inglés T.
3		Carrizo, Norma	sí	Psc. Organizac.
4		Ferreira, Raúl	sí	Coord. Carr.
5		Patiño, Ariel	sí	Química gral.
6		Pereyra, René.	sí	Botánica gral.
7	Educación Especial	González, E.	sí	S. Educativo
8		Choque, M.	sí	NN.EE.EE
9		Domínguez, A.	sí	C. y Currículo
10		Carrizo, Carola	sí	Aprendizaje
11		Minervini, M.	sí	Violencia F.
12		López A. F.	no	Neurobiología
13	Química	Lagoria, M.	sí	Matemática
14		Sánchez, C.	sí	Fund. De la Q.
15		Ríos, A.	sí	S. Educativo
16		Almella, D.	sí	Int. A la Fís.
17		Giménez, W.	sí	C. y Currículo
18		Luna, A.	no	Aprendizaje
19	Ibarra, E.	sí	Cs. Naturales	
20	Egb 1y2 "A"	Claure, Y.	sí	S. Educativo
21		Roldán, L.	sí	Lengua
22		Serrano, J.	sí	C. y Currículo
23		Delgado, E.	sí	Matemática
24		Tomatis, E.	sí	F. E y C
25		Espinosa, G.	no	Aprendizaje
26	Lizondo, M.	sí	Arte	
27	Egb 1y2 "B"	Claure, Y.	no	S. Educativo
28		Olivera, N.	sí	Lengua
29		Serrano, J.	no	C. y Currículo
30		Delgado, E.	no	Matemática
31		Tomatis, E.	sí	F. E y C
32		Espinosa, G.	no	Aprendizaje
33	Lizondo, M.	no	Arte	
34	Educación Inicial "1ª"	Tomatis, E.	sí	C. y Currículo
35		Lizondo, M.	no	Arte
36		Fernández, O.	sí	Cs. Naturales



37		Liquitay, M.	sí	Música
38		Luna, A.	no	S. Educativo
39		Aparicio, N.	no	Aprendizaje
40	Educación Inicial "2ª"	Tomatis, E.	sí	C. y Currículo
41		Lizondo, M.	no	Arte
42		Fernández, O.	no	Cs. Naturales
43		Giménez, W.	no	Aprendizaje
44		Liquitay, M.	no	Música
45		Luna, A.	no	S. Educativo
46	Inglés "1ª"	González, E.	sí	S. Educativo
47		Aldorino, C.	sí	Cultura y Cv.
48		Lacsi, S.	sí	Lengua Ing.
49		Rodríguez, M.	sí	Fonética
50		González, E.	no	Aprendizaje
51		Zambrano, S.	sí	C. y Currículo
52		Aldorino, C.	/	Gramática ing.
53		Rodríguez, M.	/	Dicción y TR.
54	Inglés "2ª"	Domínguez, A.	sí	C. y Currículo
55		Aldorino, C.	sí	Gramática ing.
56		Carrizo, Carola	sí	Aprendizaje
57		Torrez, Marcela	sí	Cultura y Cv.
58		Anónimo.	sí	?
59		Ríos, A.	no	S. Educativo
60		Rodríguez, M.	no	Fonética
61		Salinas, Valentina	no	Lengua Ing.
62	Sayas, Silvana	no	Dicción y TR.	
63	Matemática	Giménez, W.	sí	S. Educativo
64		Ríos, A.	sí	C. y Currículo
65		Saavedra, E.	sí	int. Al cálculo
66		Saavedra, E.	sí	Geom. Plana
67		Luna, A.	no	Aprendizaje
68		Gutiérrez Sanchez,	no	Álgebra I
69	Economía	Burgos, A.	sí	S. Educativo
70		Alemán, R.	sí	Matemática
71		Ríos, A.	sí	C. y Currículo
72		Aparicio, N.	sí	Aprendizaje
73		Argüello, Antonio	sí	int. A la ec.
74		Beltrán, L.	no	Ppios. Antr.
75	T.S. Ecoturismo	Pérez, Lastenia	/	Historia Gral.
76		Fernández, O.	sí	Geog. Tur. Gral
77		Pérez, Latenia	sí	Teoría del Tur.
78		Nicolosi, Guillermo	sí	Interp. Cartográf.
79		Segura, Rosa	no	Relac. Púb. Y H.
80		Fernández, O.	/	Ecología e imp. Amb.



81	Villarreal, Federico	no	Rec. Y prep. Física
82	Sayas, Silvana	no	Inglés I.
	Sin confeccionar	27	
	Completado.	51	
	Total Fichas.	78	

- II.
- III. Las respuestas de los alumnos por carreras.
- IV. Las respuestas de los docentes por carreras.