



ISFD Nº 10
HISTORIZACIÓN DE LA MATRÍCULACIÓN Y GRADUACIÓN EN TODAS LAS
CARRERAS IFDC Nº 10 ENTRE LOS AÑOS 1999 Y 2009
Ingreso, desgranamiento y graduación.

Introducción.

El IFDC Nº 10 inició sus actividades pasada la mitad del año 1999 y hasta la fecha transcurrieron diez años. Los inicios del mismo tuvieron como origen el proceso de cambio iniciado con la llamada “transformación educativa”, corolario de la Ley Federal de educación. En aquella oportunidad inaugural se daba inicio a carreras con orientaciones que respondían al ideario educativo que establecía la Ley en vigencia. Se transformaron carreras de profesorado tales como las de Matemática, Economía, Ed. Inicial y Educación Primaria y se crearon profesorados como el de Inglés, Tecnología y Educación Especial como así también tecnicaturas superiores como Agronomía y Turismo. Otras, en cambio, cesaban sus inscripciones para dar lugar a las nuevas¹. Con sólo observar el número de preinscriptos en todas estas carreras podemos deducir las expectativas que había en la ciudad y en la región².

Si bien el seguimiento y monitoreo de este proceso fue parcialmente estudiado y mostrado con oportunidad de las exigencias ministeriales para la acreditación de la institución a partir del proceso democratizador de la misma (aplicación del Decreto 7320) nunca fue radiografiado con exactitud estadística en su totalidad ni suficientemente analizado en todo su desarrollo. Con este trabajo se avanza más en el sentido diagnóstico que analítico o interpretativo.

En la actualidad y como consecuencia de otro proceso transformador incoado a partir de la sanción de la Ley de Educación Nacional en el año 2007 se dio inicio a nuevas carreras de formación docente de acuerdo a la nueva ley. La institución ofrecía a la comunidad una docena de carreras que a partir de este año se ven acrecentadas con dos más de novísima creación: el Profesorado para la Enseñanza Primaria y el Profesorado de Educación Inicial con nuevas estructuras curriculares que pasan a ser de cuatro años de estudios.

Es entonces indispensable realizar una mirada hacia adentro de la institución, historizar lo realizado, diagnosticando la dimensión que tiene el fenómeno de la matrícula y la evolución de la misma a lo largo de su existencia, estableciendo acertadamente los índices de graduación de cada una de las cohortes –diez por carrera, que no es poco- y precisando

¹ En realidad “dar lugar” significa aquí conservar la estructura y presupuesto que la creación de una carrera nueva demanda. Conservándolo se allanan todos los procesos para el inicio de otra creación. Al menos ese es el artilugio para sortear la verdadera falta de inversión en educación.

² La pre inscripción para el prof. de Tecnología superaba los 500 pre inscriptos. Educación inicial los 140 y otro tanto el Prof. para EGB 1 y 2.



ajustadamente la cantidad de alumnos que circulan por la institución con los datos que constan en los registros correspondientes a tales cantidades³.

Esta tarea era un anhelo postergado y uno de los objetivos propuestos para el período 2008-2012 de la Coordinación del DEPIDE. Dos de los puntos de la propuesta enunciaban “...investigaciones diagnósticas iniciales y permanentes – procurando, se decía allí- la informatización de los datos de los alumnos matriculados con el fin de su seguimiento y evaluación. Para lo cual la elaboración de una red informática que facilite el control y la circulación de la información de todas las carreras en cada una de las localizaciones serán prioritarias...” Y consecuentemente con ello se tenderá a un “...diagnóstico que revele las características del paso del alumno por el nivel en el IFDC N°10, el circuito educativo que realiza como así también los motivos, causas o circunstancias del desgranamiento, abandono y los índices de terminalidad, como los de circulación interna entre diversas carreras de la institución serán materia de investigación...”⁴.

Preguntas tales como ¿cuántos alumnos tiene la institución? ¿Cuáles son los índices de graduación y cuánto con la cantidad de matriculados? o ¿en qué momento del circuito educativo se encuentran los alumnos de cada una de las cohortes que aún no se graduó? ¿Cuál es el tiempo de duración real de la carrera entre los graduados? ¿Existe efectivamente el abandono en la Institución? ¿Cuáles son sus índices? Preguntas que serán respondidas a lo largo de este trabajo.

Los procesos de autoevaluación institucional, hoy, más que hace unos años, son una condición sin la cual no es posible sostener que se ofrece una educación de calidad. Una institución que sabe mirarse a sí misma es capaz, por ese mismo hecho, de encontrar salidas originales, creativas y propias a los retos que se presentan permanentemente en sus metas académicas.

Resulta por tanto relevante lo que aquí se estudia, una realidad poco conocida e insuficientemente mostrada.

Aspectos metodológicos del trabajo.

El hecho de que la institución se encuentre trabajando en tres localizaciones diferentes vuelve dificultosa una tarea que, de estar próximos en un mismo edificio, sería simple. Y se simplificaría aún más si se procurara trabajar mediados por las herramientas de la virtualidad informática, inclusive si se mantuvieran las distancias físicas-edilicias de hoy. Los estilos personales de trabajo son siempre un factor que incide invariablemente en la recolección de la información que este estudio ha requerido.

Por ello los diferentes actores involucrados cotidianamente en la tarea administrativa, entre ellos los preceptores, resultaron una pieza clave en el armado de este rompecabezas. Los mismos –en un total de doce- día a día asientan en diferentes registros una cantidad de datos cuya finalidad, utilidad o destino de los mismos no siempre es comprendido. El contacto prolongado con ellos ha permitido entender la relevancia de su rol y la

³ Con motivo de la última elección en 2008 de los diferentes claustros, se estableció que la cantidad de alumnos que la institución tenía en condición de regulares alcanzaba el número de 1350 a los que debían sumársele todas las matrículas de los primeros años, que en ese momento no participaban del acto electivo. Por lo tanto, en abril del año 2008 en el claustro había algo más de 1900 alumnos.

⁴ Tomatis, Emilio. Departamento de Promoción e Investigación y Desarrollo de la Educación. Proyecto de Coordinación. Período 2008-2012. Documento. ISFD N°10. Libertador.2008..



dinámica de su accionar, como así también los modos en que cada uno lleva a cabo su tarea, la que, ante objetivos como el que aquí se procuró, se vuelve sumamente apreciable.

La conciencia de la necesidad de la informatización de todo tipo de datos o información ha quedado en evidencia, ya que hoy los sistemas informáticos, como se marcó más arriba, simplifican la tarea y resguardan fielmente lo que en ellos se asienta. Hubiese resultado mucho más llevadera, rápida y eficaz la tarea si se hubiera podido detectar uniformidad de criterio en el almacenamiento de los datos. La diversidad de criterios atenta contra la rapidez que requiere este tipo de estudios⁵.

En el desarrollo de este informe se presentan tanto las secuencias numéricas como la graficación de las mismas, con lo que se procura hacer más claro lo que a primera vista puede no serlo. Será otra la ocasión para estudiar y emitir las apreciaciones valorativas que resulten del análisis de la información que se muestra.

En un primer apartado se ofrece el resultado del trabajo con los datos agrupados de toda la institución y en otro apartado se muestran aspectos específicos de la realidad de cada una de las carreras. No se verá en este estudio caracterizaciones relacionadas con el perfil de los grupos de ingresantes. Esto es así porque el DEPIDE se ha ocupado de ello en multiplicidad de trabajos anteriores⁶. Como tampoco enunciaciones valorativas de los datos, en tanto el estudio pretende más que evaluar, diagnosticar y más que juzgar, mostrar, para que sea un punto de referencia desde el cual iniciar esos procesos analíticos, interpretativos y valorativos.

I. EL IFDC N° 10. 1999-2009. Los ingresantes. Los graduados.

1. Una institución nueva, carreras nuevas.

Luego de marchas y contramarchas en septiembre del año 1999 se dio inicio al año lectivo de algunas carreras nuevas en el IFDC N°10⁷. Este inicio estuvo precedido de tres años de encuentros y desencuentros, infinidad de reuniones, actividades de concientización, diagnósticos, elaboración y reelaboración de documentos, extensas discusiones sobre las temáticas más variadas, cantidad de horas insumidas en, a veces, discusiones enriquecedoras, todo tendiente a la construcción de una institución que pretendía ser el polo de atracción de las expectativas de estudios superiores de todo el Ramal Jujeño y parte del Salteño.

El sentido de unidad imperaba en aquel entonces ya que el Instituto era una creación a partir de la unificación de tres instituciones, una de gestión Nacional y dos de gestión provincial. Lamentablemente no pudo resolverse el

⁵ Resulta por lo menos preocupante que en los diez años de existencia del Instituto las diferentes gestiones no hayan acordado y definido estrategias comunes de registro y almacenamiento de la información.

⁶ Véanse los informes anuales producidos por el DEPIDE, los que caracterizan los grupos de ingresantes.

⁷ Algunas iniciaron en 1999 y otras en 2000. El total de carreras nuevas fue de 9.



problema de la localización única –funcionamiento en un edificio único– porque tampoco las autoridades educativas de turno se jugaron por una decisión aparentemente salomónica.

Las expectativas eran importantes. En una reunión previa al inicio del año lectivo se distribuyeron más de 900 fichas entre los presentes para relevar las expectativas de los mismos. Tal era la efervescencia que en ese entonces se observaba. Las pre inscripciones para las nuevas carreras así lo indicaban y los cursos de ingreso mostraron que hubiese hecho falta la creación de más comisiones que las que habían sido previstas para cada carrera para ese inicio.

Con el correr del tiempo fueron sucediendo un sinnúmero de eventos que implicaron una disminución de la matrícula en la institución. La apertura de otras ofertas de estudio de nivel superior de instituciones privadas y públicas sin ningún tipo de control por parte de la autoridad del nivel superior provincial –universidades e institutos– implicó una re direccionalidad en la elección de estudios de los ciudadanos locales y de las poblaciones vecinas. Conviene recordar también la situación socioeconómica crítica por la que pasó el país –crisis del 2000– que coadyuvó a que una gran parte de la población no se permitiera pensar en otras erogaciones que no fueran las de supervivencia, imposibilitada de costearse algún estudio, desistiendo así de iniciarlos.

2. Las pre inscripciones: historia de las expectativas de estudios superiores de una comunidad.

Nunca pudo igualarse la cantidad de más de mil pre inscriptos del año 2000. Fue un registro histórico para la institución. De ellos no quedan ni rastros. Cada uno de los años siguientes a esa fecha fue decreciendo tanto en el número de pre inscriptos como en el de matriculados⁸. Si bien es cierto que la matriculación estuvo siempre sujeta a las posibilidades materiales de la institución –fundamentalmente la edilicia– también es un dato inobjetable de la realidad la disminución significativa de la misma. En los primeros años se podían observar comisiones repletas –hasta el punto de no entrar en el espacio físico de las aulas– y apenas tener cabida para los cursantes. Este fenómeno decreció y ya en el último quinquenio se facilitó el ingreso a casi todos, sin necesidad de hacer de los cursos de nivelación un acto evaluativo eliminatorio. Como se mostrará oportunamente en cuadros y gráficos, en el transcurso de los diez años, en promedio, la matrícula osciló alrededor de los 500 inscriptos⁹.

⁸ El DEPIDE año a año fue aportando trabajos que mostraron cuáles eran los destinos de elección de estudios superiores de los egresados del nivel medio de toda la Región los que, año a año fueron indicando que no era hacia esta institución formadora donde estaban direccionados sino a otros lugares. Durante la crisis fueron más los que lo hicieron, pero nunca superaron un dígito y a medida que menguó la crisis, los que se quedaron a estudiar nunca superaron aquel valor.

⁹ Ninguna de las Instituciones Superiores que funcionan en la ciudad tiene esa cantidad, ni de intención de estudio ni de matriculación anual. Solamente el Instituto Superior de Seguridad –Policía– que pre inscribe aspirantes en la ciudad tiene valores superiores de demanda.



Resulta interesante recordar –a modo de ejemplo- que la primera inscripción en Tecnología fue de más de cuatrocientos alumnos y la del Prof. de Química –unos años posteriores, en 2006- fue de ciento cincuenta alumnos. En tanto que la carrera que históricamente ha conservado una cantidad constante en inscripciones ha sido la del Prof. para Egb 1 y 2, manteniéndose en doscientos inscriptos promedio en los diez años, siguiéndole en cantidad el Prof. de Educación Inicial.

En el cuadro 1 que se muestra abajo se asienta el promedio de inscripciones de cada carrera. Se debe tener presente que no todas las carreras han tenido las cohortes correspondiente a los diez años de la institución. Algunas sólo han tenido una sola cohorte. Solamente seis carreras tuvieron su correspondiente cohorte en cada uno de los diez que tiene la institución. Por lo tanto en los casos de apertura de una sola cohorte sólo se anotan esos pre inscriptos (Tec. Sup. Ec. Social). En el caso de la carrera de Tec. Sup. Contable se toma aquí solo el promedio de los valores de los años de existencia a partir de 1999 hasta su cierre, ya que existía con anterioridad.

Cuadro 1.

IFDC N°10. 1999 A 2009		PROMEDIO DE INSCRIPTOS POR CARRERA.						
	CARRERAS	1999 a 2009	1999 a 2002	2000 a 2006	2004 a 2009	2007 a 2009	2005 a 2009	2003 y 2007
1	Prof. EGB 1 y 2	209						
2	Prof. Educación Especial	125						
3	Prof. Tecnología			162				
4	Prof. Matemática	105						
5	Prof. Inglés	105						
6	Prof. Educación Inicial	102						
7	Prof. Economía	68						
8	Tec. en Agronomía				50			
9	Prof. Química					99		
10	Tec. Turismo/Ecot.						57	
11	Tec. Contable		58					
12	Tec. en PYMES							70
13	Tec. Economía Social							35

3. Ingresar al IFDC N° 10 ¿Una meta difícil de lograr? Cuando aprobar el ingreso no significó necesariamente ingresar.

Conviene recordar aquí los pasos que transita el que tiene interés en estudiar en la institución y que culminan en la matriculación definitiva. Primero debió pre inscribirse, asistir al curso de nivelación y aprobarlo, realizar el acto formal de matricularse –completando y entregando la documentación que se le solicita-, abonando y anotándose en alguno de los espacios curriculares.

El seguimiento de estos pasos reflejados en datos, adquiere relevancia porque muestran cómo va evolucionando la demanda de estudios de la Región hacia las carreras que se dictan en la institución. Otros trabajos han



mostrado año a año¹⁰ que los índices de pre inscripción dibujan una línea más bien descendiente con un repunte a partir del año 2004.

En lo que respecta a los efectivamente ingresados, según fuera dicho más arriba, el número de ingresantes no se ha modificado sustancialmente, comparativamente, cada año. Siempre la institución procuró ocupar al máximo las posibilidades edilicias que posee. Como la estructura curricular prevé sólo la constitución de cohortes a las que atenderse –en ningún caso ha habido más de dos-, cada una de las carreras no ha variado en cuanto a la cantidad que históricamente le fuera adjudicada. En el caso de algunas carreras se redujeron los ingresantes y se produjo el consiguiente cierre de una de las divisiones, siempre referidas al primer año de estudio. Así sucedió con el Prof. de Tecnología, que es el que evidencia una decreciente matriculación hasta su cierre.

Cuadro 2.

CARRERAS	INGRESO A LA INSTITUCIÓN- 1999/2009										CURSO DE INGRESO E INGRESANTES										TOTAL			
	1999		2000		2001		2002		2003		2004		2005		2006		2007		2008		2009		Inscriptos	Aprobados
	Inscriptos	Aprobados	Inscriptos	Aprobados	Inscriptos	Aprobados	Inscriptos	Aprobados	Inscriptos	Aprobados	Inscriptos	Aprobados	Inscriptos	Aprobados	Inscriptos	Aprobados	Inscriptos	Aprobados	Inscriptos	Aprobados				
1 EGB 1 y 2	291	170	210	99	223	105	215	92	203	89	143	86	149	63	203	87	175	78	135	69	146	71	2093	1009
2 Educación Especial	179	179	182	87	165	82	148	76	164	85	86	62	65	35	83	46	60	40	53	41	65	39	1250	772
3 Tecnología			421	122	191	128	157	105	152	99	120	99	45	20	48	18							1134	591
4 Matemática	133	55	126	72	98	57	117	56	137	58	90	55	80	68	74	52	83	49	43	45	75	39	1056	606
5 Inglés	216	82	102	69	85	63	89	67	103	72	78	50	68	27	84	28	100	38	64	40	63	42	1052	578
6 Educación Inicial	89	89	87	87	99	99	89	89	83	83	95	95	68	45	104	57	85	58	120	44	102	45	1021	791
7 Economía	89	40	73	60	57	50	85	46	81	41	77	50	45	18	37	25	54	12	43	37	41	49	682	428
8 Tecnic. en Agronomía										92	92		41	38	52	44	30	25	39	31	45	38	299	268
9 Química																	150	33	72	31	75	34	297	98
10 Tecnic. Turismo													100	55	48	29	65	31	25	13	45	23	283	151
11 Tecnic. Contable	55	55	74	74	62	62	40	40															231	231
12 Tecnic. en PYMES									90	40	50	13											140	53
13 Tecnic. Economía Social																	35	25					35	25
TOTALES	1052	670	1275	670	980	646	940	571	1013	567	831	602	661	369	733	386	837	389	594	351	657	380	9573	5601

El cuadro 2 muestra comparativamente cada una de las carreras y la evolución de los inscriptos y los aprobados en los ingresos de cada año de existencia de la carrera. En el caso de carreras de más de cinco años de duración se distinguen por un lado los datos del último lustro –en amarillo- de los del primero –blanco- y las carreras que ya no existen –gris rayado-.

El total de personas que de algún modo ha tenido contacto con la institución en los diez años de existencia asciende a más de nueve mil. Se ha de considerar aquí –restarlos si se quiere- a los que en estos años se inscribieron en dos carreras a la vez –luego desistieron de una- o que luego de graduarse en una, iniciaron estudios en otra o definitivamente abandonaron una e iniciaron estudios en otra o cursaron simultáneamente dos carreras. La cantidad de equivalencias que se solicitaron por año en el último quinquenio son un indicador de esta realidad¹¹.

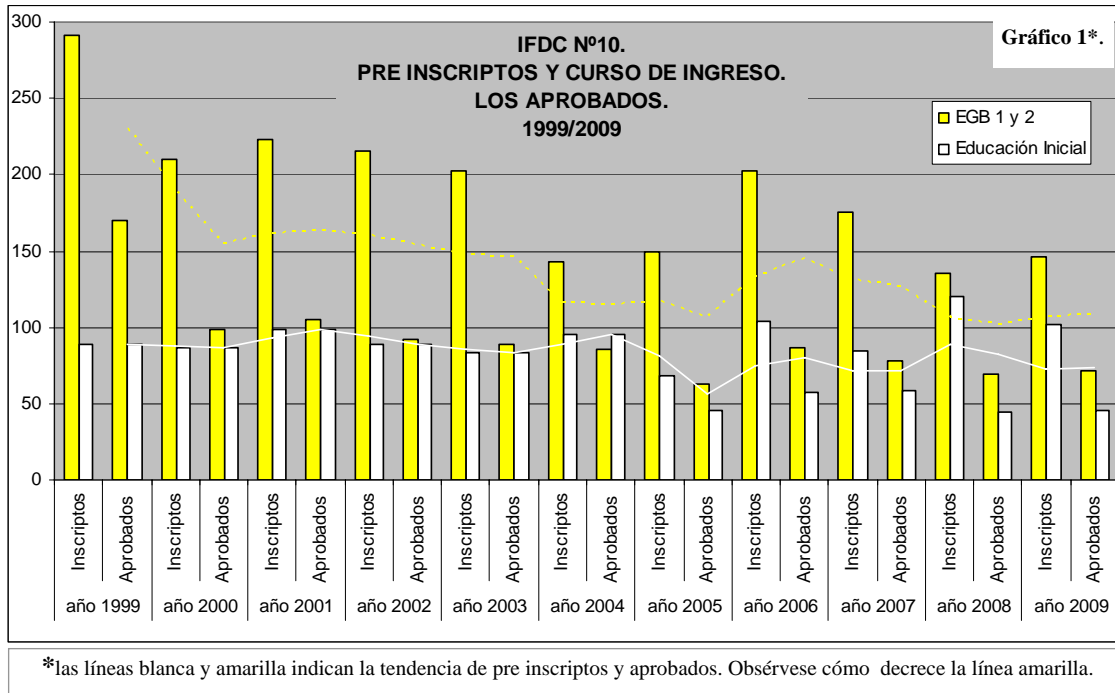
En la última columna del cuadro 2 pueden apreciarse los aprobados en el ingreso de cada carrera y cuyo valor mayor tiene a la carrera de Prof. para Egb 1y2, luego el Prof. de Educación Inicial y el de Ed. Especial. Debe

¹⁰ IFDC N°10. DEPIDE. Informe anual de las pre inscripciones en todas las carreras del Instituto. Años 2000-2009. Edición limitada para la circulación interna.

¹¹ La documentación disponible en Secretaría Académica de la Institución indica que hasta la fecha un total de más de cien alumnos tramitaron cambio de carrera o inicio de otra carrera. Y ya que estos alumnos también deben inscribirse para ingresar, se los resta del total general del cuadro.



tenerse presente que no todos los que aprobaban el ingreso luego se matriculaban en sus respectivas carreras. En la imagen del gráfico 1 puede visualizarse comparativamente la evolución de los pre inscriptos y los que aprobaron el ingreso de dos de las carreras que históricamente fueron las más numerosas en cuanto a su pre inscripción.



Es relevante la secuencia de la línea blanca en el gráfico 1 y que remite a los aprobados de los cuales sólo ingresaban los que la institución podía albergar. La carrera de Educación Inicial nunca superó en preinscripciones al Prof. para Egb 1 y 2 pero sí en matriculaciones, ya que ambos contenían dos divisiones en primer año con espacios físicos similares. También debe tenerse presente que pudo haber años en los que los pre inscriptos igualaron a los aprobados y matriculados lo que puedo corroborarse en los últimos años.

4. Preinscripción-Matriculación-Graduación en las carreras del IFDC N° 10.

Los datos que están registrados en los documentos institucionales pueden ser presentados de diversos modos, según la intencionalidad con la que se pretendan socializar. En este estudio se los recolectó y organizó para elaborar un diagnóstico procesándolos de la manera más sencilla que puede hacerse estadísticamente (comparar porcentualmente los valores relativos de un fenómeno en relación a un valor absoluto que se tome como referencia).

El criterio de retención pura para el nivel superior parece impropio y hasta podría sostenerse ya perimido, (es más, jamás debió haberse aplicado al nivel) dada las características del perfil del alumno que asiste a este nivel. Aquí se utiliza simplemente con un criterio didáctico-metodológico, en tanto alude a aquellos alumnos que concluyen sus estudios según la estructura curricular que cada carrera prevé, ya que se entiende que el alumno-sujeto



tiene el derecho de diseñar sus estrategias de estudio y por lo tanto, dentro del ideario educativo que la carrera le ofrece, ajustarse a la normativa que la rige –tanto por la estructura curricular en sí como por el marco regulatorio del alumno- y transitarla con estos requisitos.

Se desprenden de las fuentes documentales las siguientes categorías de personas que, en algunos de los casos terminaron siendo alumnos matriculados de la institución. Se expone esta categorización para diferenciar a los alumnos matriculados de los que no lo lograron ser.

- pre inscripto¹² y luego ausente –ausentes-.
- pre inscripto, con curso de nivelación incompleto –ausentes-.
- pre inscripto que hizo el curso, lo aprobó y nunca se matriculó –ausentes-.
- *pre inscripto, curso de ingreso aprobado, inscripto y sin anotarse en espacios curriculares –alumno matriculado-.*
- *pre inscripto, curso aprobado, inscripto y asistente a clase –alumno matriculado-.*
- *Sin pre inscribirse, asistió al ingreso e ingresó –matriculado-.*
- *Ingresado sin todos los pasos anteriores.*

Queda claro entonces que desde el momento de la pre inscripción hasta la inscripción definitiva median varias instancias que requieren de una precisión cuantitativa, pues hacerlo conduce a la clarificación del número de sujetos que pretenden estudiar y lo logran (Matrícula Inicial (Mi) de una carrera) en relación a todos los que lo intentaron. Pero la institución, en su documento de asiento más importante, el libro matriz, sólo asienta –desde el 2004 hasta la fecha- a los alumnos matriculados que han regularizado por lo menos un espacio curricular¹³. Por lo tanto este documento –que sirvió de guía- no es el único que nos pueda mostrar exactamente la trayectoria de cada uno de los alumnos matriculados. Para ello fue necesario contar con otros documentos anteriores a aquél en su redacción, que ayudaron a dar validez y veracidad de los datos que se procesaron¹⁴.

5. La graduación en el IFDC N°10. Una meta a la que no todos llegaron¹⁵.

De los documentos donde se registra la situación académica de los alumnos puede deducirse claramente en qué momento del circuito educativo está cada uno y por el que aún debe transitar. Las guías principales para este

¹² Las pre inscripciones son una referencia ineludible desde la cual el DEPIDE analiza año a año los niveles de expectativas/demandas de estudios manifiestas por el contexto local y regional donde está inserto el Instituto.

¹³ La razón de ser de este proceder, según lo indica la resolución oportunamente emanada del Nivel Superior, apunta a no malgastar espacios valiosos de este libro pues el mismo resulta una onerosa erogación para los pocos recursos de algunas instituciones.

¹⁴ Las explicaciones de los preceptores de cada carrera ofrecieron un elemento clarificador al respecto, lo que ya fue oportunamente señalado.

¹⁵ Datos extraídos de los libros matrices de cada carrera. En estos libros se encuentran asentados los alumnos que inicialmente han regularizado al menos un espacio curricular. Por lo tanto este dato difiere del de la inscripción a la institución, del de la cantidad de asistentes al curso de ingreso y de los que efectivamente se habían pre inscriptos.



estudio han¹⁶ sido los libros matrices, según ya se dijo, como también los libros de asiento de las calificaciones, los legajos personales de los alumnos –por carrera- y todo otro insumo que ayudó a completar la información general.

Con el resultado del procesamiento de estos datos se armó el cuadro 3 en el que se muestra la situación de cada carrera y los índices correspondientes a matriculación y graduación histórica.

Cuadro 3.

Carreras	Tecnología		Matemática		Inglés		Economía		Tec. Turismo		Educ. Inicial		Tec.Agr.		Tecnic. Contable		Tec en PYMES		Tec Eco.Social		EGB 1 y 2		Educ. Especial		Química		TOTAL GENERAL	
	Matricula	Graduados	Matricula	Graduados	Matricula	Graduados	Matricula	Graduados	Matricula	Graduados	Matricula	Graduados	Matricula	Graduados	Matricula	Graduados	Matricula	Graduados	Matricula	Graduados	Matricula	Graduados	Matricula	Graduados	Matricula	Graduados	Matricula	Graduados
1999			69				40				77				40	0					98		60				384	0
2000	98		93		118		44				60				53	0					66		64				596	0
2001	91		53		56		29				108	9			54	2					81	13	61				533	24
2002	115	0	55	1	53		50				74	7			34	13					82	39	64	14			527	74
2003	39	9	62	8	58	6	33	6			63	8			2	40					85	34	67	13			447	86
2004	43	18	58	3	36	1	22	7			45	8	39		16	13					73	18	63	18			392	89
2005	20	10	68	8	27	9	18	4	55		45	8	38		12		1				63	10	35	4			369	66
2006	18	11	52	0	28	11	25	5	29		57	8	44	4	5		0				87	19	46	6			386	69
2007		14	49	5	38	7	12	7	31	9	58	23	25	7			0	25			78	21	40	4	33		389	97
2008		4	45	6	40	9	37	13	13	5	44	13	31	3			0				69	20	41	5	31		351	78
2009		1	39	0	42	7	49	4	23	1	45	1	38	14			0				71	0	39	0	34		380	28
TOT.	424	67	458	31	376	57	261	46	115	15	529	85	146	28	181	18	53	1	25	0	635	174	460	64	98	0	3761	586
Indice	15,8%		6,8%		15,2%		17,6%		13,0%		16,1%		19,2%		9,9%		1,9%		0,0%		27,4%		13,9%		0,0%		15,6%	
TOT.(1	424	67	643	31	496	50	359	46	151	15	676	85	215	28	181	50	53	1	25	0	853	174	580	64	98	0	4754	611

Hasta la fecha de escritura de este informe el índice de graduación general era del 15,6%. De entre las carreras con una década de existencia la que muestra mejores índices de graduación a partir de 1999¹⁷ es la de Prof. para la EGB 1y2 con el 27,4% sobre el total de matriculados de la carrera¹⁸ –sin contar con los que se gradúen este año, pues la lista de espera para residencia es numerosa-. Le siguen Economía (17.6%), Educación Inicial (16.1%), Inglés (15.2%), Especial (13.9%) y Matemática (6.8%).¹⁹ Tecnología, con sólo 7 años de existencia entre las de formación docente, tiene 15,8% de tasa de graduación. Respecto de las carreras de Tecnicatura superior, la de mejor tasa de graduación es la Tec. Superior en Agronomía que logró en cuatro años 19.2% de graduados –sólo se consideran los matriculados hasta el 2007-.

En el sub apartado siguiente se informa sobre la situación de matriculación y graduación en cada una de las sedes donde funciona la institución. Esta presentación localizada de los datos tiene como intención hacer el seguimiento en vistas a posteriores análisis e interpretación de los datos. Se

¹⁶ En ellos se asienta la situación anual de cada alumno. Aparecen numerosas hojas en blanco o parcialmente completadas y ya inconclusas. Esto remite a alumnos que una vez matriculados desistieron de seguir estudiando. Se puede afirmar esto en tanto en los registros no aparecen sus re inscripciones.

¹⁷ El retraso en la graduación implica muestra índices elevados. El mismo no es efectivamente el reflejo de su graduación total sino de los pocos años considerados aquí, es decir 99/02 con lo que, al ser la terminalidad en los últimos años de su existencia, el índice se infla.

¹⁸ Esta referencia estadística es relevante porque el total con el que se comparan los valores dará índices muy diferentes.

¹⁹ Los percentiles están siempre calculados en relación al total de graduados en la Institución.



sabe que cada localización tiene historia, trayectoria y actores diferentes lo cual amerita también una lectura distinta.

5.1 Graduación en las carreras de la localización de la Escuela Provincial de Comercio N°4 de Ldor. Gral. San Martín.

En esta localización se dictan cinco carreras y puede apreciarse un fenómeno que, cuantificado, muestra un índice de graduación que en ningún caso llega a los dos dígitos. Los valores percentiles aquí han sido calculados en relación al resultado total de las carreras consideradas. Por lo tanto no resultan idénticos a los que más arriba fueron mostrados de toda la institución. En el cuadro 4 consta la representación total de los graduados sobre la cantidad de los alumnos graduados asentados en el libro matriz de las respectivas carreras.

Carreras	Tecnología		Matemática		Inglés		Economía		Tec. Turismo		TOTAL Com.N°4		
	Matrícula	Graduados	Matrícula	Graduados	Matrícula	Graduados	Matrícula	Graduados	Matrícula	Graduados	Matrícula	Graduados	%
1999			69				40				109	0	0%
2000	98		93		118		44				353	0	0%
2001	91		53		56		29				229	9	4%
2002	115	0	55	1	53		50				273	19	7%
2003	39	9	62	8	58	6	33	6			192	30	16%
2004	43	18	58	3	36	1	22	7			159	29	18%
2005	20	10	68	8	27	9	18	4	55		188	31	16%
2006	18	11	52	0	28	11	25	5	29		152	27	18%
2007		14	49	5	38	7	12	7	31	9	130	42	32%
2008		4	45	6	40	9	37	13	13	5	135	37	27%
2009		1	39	0	42	7	49	4	23	1	153	13	8%
TOT.	424	67	458	31	376	57	261	46	115	15	1634	216	13%
Índice	15,8%		6,8%		15,2%		17,6%		13,0%		13,2%		
TOT.(1)	424	67	643	31	496	50	359	46	151	15	2073	237	
Índice.	26%	31%	28%	14%	23%	26%	16%	21%	7%	7%	100%	100%	

Cuadro 4.

Los asientos en los libros respectivos corresponden a los alumnos que han regularizado al menos un espacio en el primer cuatrimestre de su carrera²⁰. Para calcular los índices sólo se consideró a los matriculados hasta el año 2006 porque, al tener las carreras una duración de cuatro años, los ingresados en el año 2007 aún no están en condiciones de haberla concluido. En el caso de las carreras de tres años –Tecnaturas Superiores– se suman también los matriculados en 2007.

Atendiendo a los datos del cuadro 4 y según el criterio de procesamiento antes enunciado, el índice total de graduación para las carreras de esta localización es de 13.2 % (1634/216) el más bajo de las tres localizaciones. La carrera que ha logrado mejor índice de graduación ha sido la de Economía y la que menos la de Matemática. Ésta tiene alguna cohorte y

²⁰ Por tanto conviene aclarar entonces que no es coincidente la cifra de los matriculados en la carrera con los que aparecen asentados en el libro matriz, según la razón de inscripción que se utilizó.



algunos años sin graduados, al igual que la de Tecnología, la que cerró sus inscripciones hace 3 años pero aún funciona el último año -4°- de la última cohorte y por lo tanto puede haber posibles graduados mucho después de 2009.

En la columna “graduados” pueden verse cuadrículas vacías por tres años a partir de 1999 debido a que la primera graduación sólo sería posible al cuarto año de iniciada la misma. Y en algunas carreras las cuadrículas vacías son más luego de 1999 o antes de 2009 lo que indica el cierre de inscripciones de alguna –Tecnología- o la apertura tardía de otra –Turismo.

En la penúltima fila -Total (1)- del cuadro 4 se asentó el total de matriculados por carrera y debajo de cada dato (índice) la tasa de graduación, que deviene de la relación de proporciones entre los graduados y los matriculados de cada carrera. Así, debe leerse: Tecnología. Graduados 67, Matriculados 424. Tasa= $G/M \cdot 100$. De lo que resulta una tasa de graduación de 15,8%.

En tanto que en la última fila del cuadro 4 aparecen valores (porcentuales) que indican dos cuestiones. El primer valor -de la izquierda- establece el índice resultante de la relación entre los matriculados de esa carrera sobre los matriculados totales del Instituto en los diez años. El segundo valor -de la derecha- indica el índice resultante de la relación entre los graduados de esa carrera en relación al total de graduados de la institución en los diez años de existencia. Por lo que debe leerse así: Matemática. Matriculados 458 –sólo hasta el año 2006- y graduados 31. Matriculados Totales IFDC10 1634 y graduados totales 216. Tasa de graduación de Matemática= $G.Mat./G.Tot. \cdot 100$ de lo que resulta un índice de 14% de graduados.

Queda claro entonces que en esta localización la que más matriculados tuvo ha sido Tecnología (26%). Todavía hoy no puede ser superada por ninguna otra, a pesar de que ya hace tres años que cerró su matriculación. Luego le siguen Inglés con 23% y Matemática con 23%. En tanto que la que mejor índice de graduación tuvo en relación al total de graduados también es Tecnología (31%) a la que le sigue Inglés con 26% y economía con el 21%.

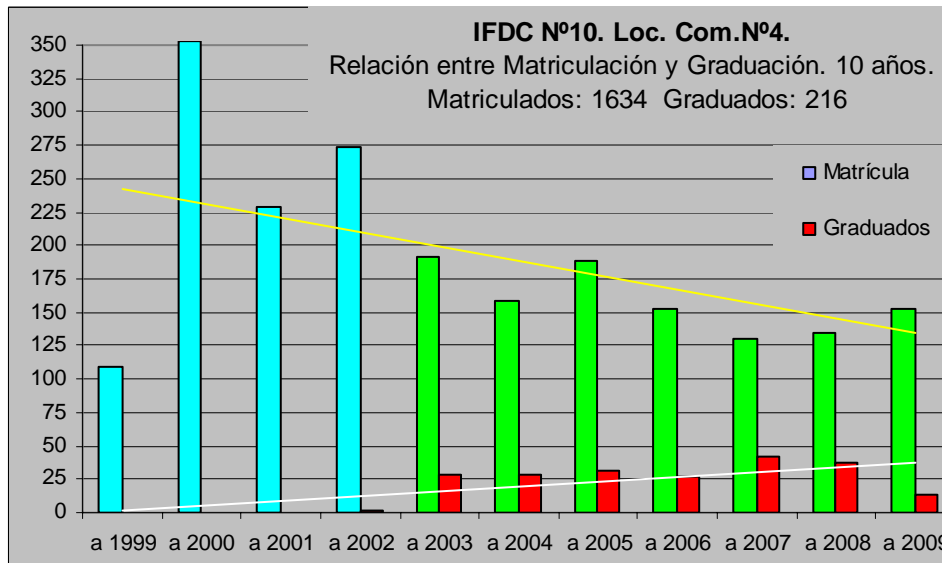
Si se establecen las comparaciones entre matriculaciones y graduaciones año a año -última columna de la derecha del cuadro 4-, los datos indican que la relación más alta data del año 2007 (32%) y la más baja en el 2005 (16%)²¹. En el gráfico que sigue queda establecida esta relación, de la que se puede hacer una lectura diversa. Por un lado el numeroso grupo de ingresantes de los cuadro primeros años que contrasta con el bajo número de graduados en los años sucesivos. Así, por ejemplo, luego de cuatro años sólo aparece apenas un graduado²². Por otro la tendencia decreciente de los matriculados –línea de tendencia- en contraposición de una creciente línea de graduados –sólo entendible si se piensa que las proporciones se

²¹ Aquí no se consideran los porcentajes del 99 al 2001 debido a que el tiempo no alcanza para que haya egresados y tampoco los de 2007 a 2009 por la misma razón. Y se toma para la comparación los valores de los años que hubo mayor número de carreras que matricularon alumnos.

²² Aunque en el cuadro 4 se asentó un número mayor ya que se sumó en él a los egresados de las primeras cohortes de las carreras nuevas.



establecer en una relación asimétrica ya que al ser menos los matriculados las proporciones aumentan en dicha relación.



La comparación entre la graduación por carrera sobre el total de graduaciones en la localización evidencia lo que anteriormente se enunció al respecto y se muestra en el gráfico 2. Se aprecia que la única carrera cuya tasa de graduación está por debajo del promedio de la localización es la carrera de matemática. Conviene volver a recordar aquí que la tasa de graduación está en relación a la matrícula de cada carrera y no a la matriculación de la localización.

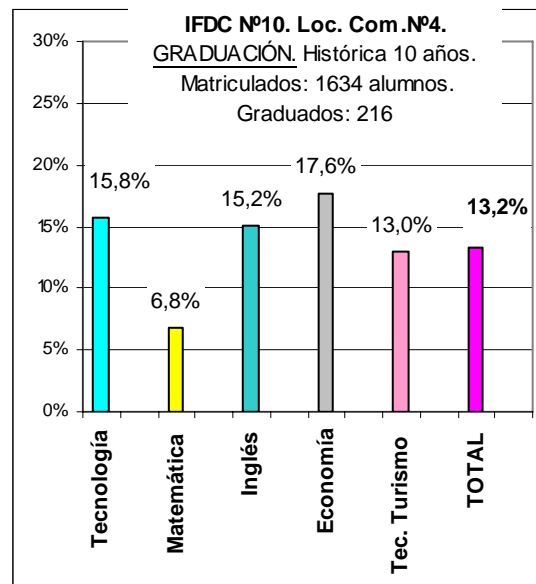


Gráfico 2.

Respecto al tiempo en el que los alumnos graduados de esta localización concluyeron sus carreras: Como se muestra en el cuadro 5, algo más de la cuarta parte –verde- termina en tiempo y forma sus estudios (RP = retención pura). Y Los que terminan un año después –amarillo- rondan el otro tercio y el resto tarda hasta diez años –que es una cantidad para no desatender-. Conviene no perder de vista el dato del que se parte, es decir, los



efectivamente graduados, que representan el 14.1% de los que fueron asentados como matriculados en el libro matriz.

TIEMPO DE DURACION DE LOS ESTUDIOS. TERMINALIDAD.										
TIEMPO	RP*	5 años	6 años	7 años	8 años	9 años	10 años	Menos	s/d	TOT
%	26,46%	34,39%	16,93%	9,52%	8,47%	2,12%	0,53%	1,06%	0,53%	100,00%
			37.57%							

El procesamiento de los datos muestra que el tiempo de graduación previsto para cada carrera en su estructura curricular (retención pura) es para la gran mayoría inalcanzable. También puede verse en el cuadro 5 a aquellos que proceden de titulaciones anteriores y que, beneficiados con las correspondientes equivalencias, pudieron concluir sus estudios en menos tiempo que el previsto por la estructura curricular –en algunos casos 3 años. Son los menos y significan el 1.06% de los graduados.

5.2 Graduación en la localización de la Escuela Normal de Ldor. Gral. San Martín.

En esta localización funcionan en la actualidad tres carreras. Una de las cuales es una creación del último trienio. En el cuadro 6 pueden verse los datos recolectados de cada una de ellas en el tiempo de su existencia y el procesamiento respectivo. La lectura de los datos de este cuadro debe hacerse con iguales criterios del que ya fuera mostrado para el desarrollo del punto 4.1.

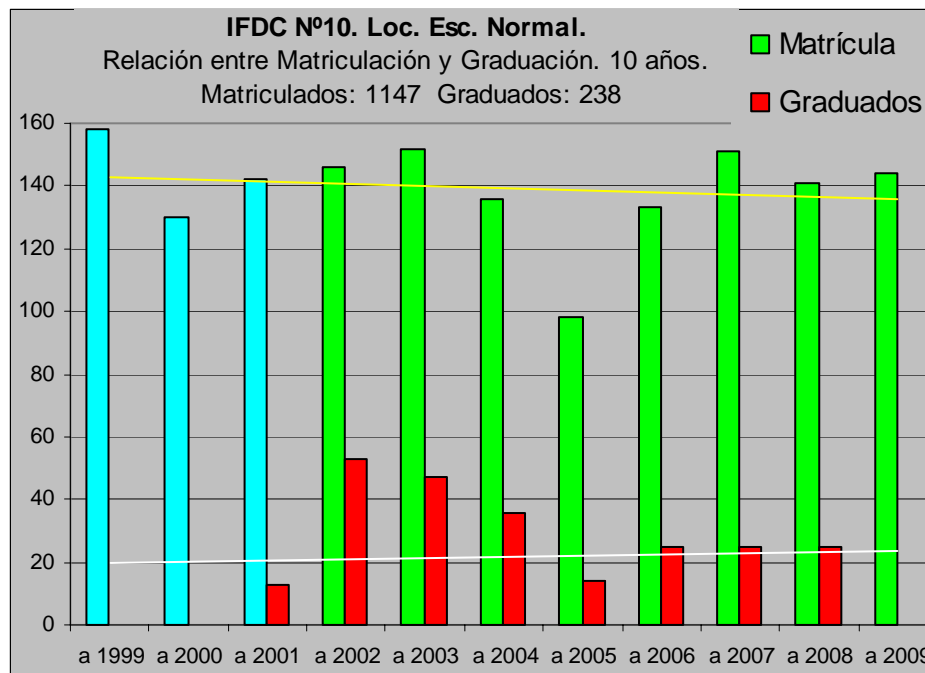
Carreras	EGB 1 y 2		Educ. Especial		Química		Cuadro 6. TOTAL Esc. Normal		
	Matrícula	Graduados	Matrícula	Graduados	Matrícula	Graduados	Matrícula	Graduados	%
1999	98		60				158	0	0%
2000	66		64				130	0	0%
2001	81	13	61				142	13	9%
2002	82	39	64	14			146	53	36%
2003	85	34	67	13			152	47	31%
2004	73	18	63	18			136	36	26%
2005	63	10	35	4			98	14	14%
2006	87	19	46	6			133	25	19%
2007	78	21	40	4	33		151	25	17%
2008	69	20	41	5	31		141	25	18%
2009	71	0	39	0	34		144	0	0%
TOT.	635	174	414	64	98	0	1147	238	21%
Índice	27,4%		15,5%		0,0%		20,7%		
TOT.(1)	853	174	580	64	98	0	1531	238	
Índice.	55%	73%	36%	27%	9%	0%	100%	100%	

Atendiendo a los datos del cuadro 6 y según el procesamiento llevado a cabo y los criterios para su lectura antes enunciado, el índice total de graduación



para las carreras de esta localización es de 20.7 % (238/1147) el más alto de las tres localizaciones.

Al igual que en otras localizaciones se estableció la relación entre matriculados y graduados y pudo observarse que las líneas de tendencia para ambas realidades indican ciertos valores equidistantes que se mantienen estables con el paso del tiempo –línea de tendencia, amarilla y blanca respectivamente-. Además y como se puede observar los primeros años de graduación se sostienen con valores elevados en relación a las tres primeras matriculas originarias de los mismos, es decir de 1999 a 2001.



La proporción de graduados más elevada en la institución y en la localización es del profesorado para maestros, una de las carreras históricas de esta localización, a pesar del cambio de su designación a lo largo de los años, la ciudadanía reconoce como la carrera para “maestro” (ex PEP, luego EGB 1y2 y ahora nuevamente PEP) siempre asociada a la Escuela Normal. Lo que aquí se muestra son los datos de sus diez años de existencia cuyo índice de graduación es el mejor que haya tenido cualquiera hasta la fecha (27.4%). También es la que más matriculados ha aportado a la localización (73%) y, comparativamente, a toda la institución (30%²³). Al momento de la redacción de este informe constan en los registros de inscriptos más de 60 alumnos de la carrera que inician la etapa de residencia. También es posible observar una numerosa cantidad de alumnos remanentes de primer año de diferentes cohortes que se han anotado para talleres de apoyatura y tutoría en vistas a finalizar su primer año de estudio²⁴.

²³ Este valor está expuesto en el cuadro 3 donde está establecida esta relación entre la graduación por carrera y la graduación total de la institución.

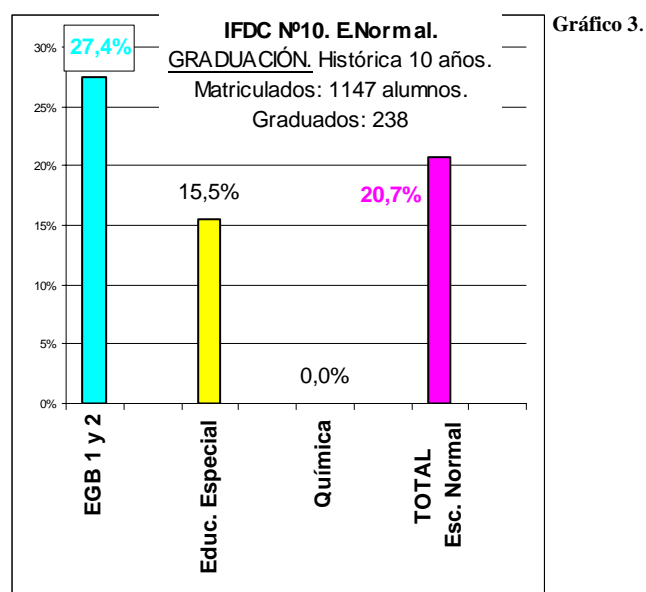
²⁴ Se efectuó un trabajo pormenorizado y específico de esta carrera en un documento anexo a éste. Por lo demás los registros indican que están anotados más de 40 alumnos remanentes de diferentes cohortes, inclusive del año 2000 para regularizar la situación de un espacio de primer año, el cual ya no se cursa más.



El profesorado de Química que es de reciente creación y por lo tanto no tiene graduados aún, en tan sólo unos años de matriculados aportó 9% del total a la localización. En los registros de la carrera se observa un serio problema de retención ya que en el cuarto año de estudios sólo aparecen como regulares cuatro alumnos. Esto es un indicio de que la tasa de graduación, en caso de que llegue a haberla, será reducida.

La carrera de Educación Especial que inicialmente captó un número significativo de matrícula fue disminuyendo en la década y sus graduados representan el 15.5% de los graduados de la localización.

En el gráfico 3 se muestra la tasa de graduación de esta localización en relación a los graduados totales de la misma.



Respecto al tiempo en el que los alumnos graduados de esta localización concluyeron sus carreras, corresponde recordar que las dos carreras que aquí se consideran tienen tiempos curriculares de finalización diferentes (una es de tres años y otra de cuatro años) y por lo tanto lo que se muestra de ellas está diferenciado. También hay que especificar que en Educación Especial existen dos orientaciones a las que los alumnos pueden acceder y en las que pueden graduarse. Aquí se tomará aquella orientación que más graduados ha tenido.

Como se muestra en el cuadro 7, referido a graduados del prof. de educación para Egb 1 y 2, la tercera parte –verde- termina en tiempo y forma sus estudios (RP = retención pura). Y Los que terminan un año después –amarillo- rondan el otro tercio. El resto tarda hasta nueve años en recibirse –sin contar los que ahora están en residencia-.

Prof. de Educación para EGB 1 y 2 TIEMPO DE DURACION DE LOS ESTUDIOS. Graduación.											
TIEMPO	RP*	4 años	5 años	6 años	7 años	8 años	9 años	Menos	s/d	TOT	
%	33.91%	34.48%	13.79%	9.20%	4.60%	1.72%	1.15%	1,15%	0 %	100,00%	
		64.94%									

Cuadro 7.



El procesamiento de los datos muestra que el tiempo de graduación previsto para esta carrera en su estructura curricular (retención pura) es para la gran mayoría (64.94%) inalcanzable. También puede verse en el cuadro 7 a aquellos que proceden de titulaciones anteriores y que, beneficiados con las correspondientes equivalencias, pudieron concluir sus estudios en menos tiempo que el previsto por la estructura curricular –en este caso 3 años-. Son los menos y significan el 1.15% de los graduados.

Para la carrera de Ed. Especial el tiempo de duración se muestra en el cuadro 8 en el que puede apreciarse que la mayoría termina sus estudios luego de los 5 años o más de carrera pero nunca después de los 7 años de iniciada. Dato que no suele verse en otras carreras.

Prof. Educación Especial. TIEMPO DE DURACION DE LOS ESTUDIOS. GRADUACIÓN. Orientación: Problemas del desarrollo Cognitivo.										
TIEMPO	RP*	5 años	6 años	7 años	8 años	9 años	10 años	Menos	s/d	TOT
%	17.9%	50%	26.8%	5.4%	0%	0%	0%	0%	0,53%	100,00%
82.14%										

Cuadro 8.

Según los datos del cuadro la mitad de los graduados lo efectivizaron al cabo del 5° año de sus estudios.

5.3 Graduación en la localización de Fraile Pintado.

En esta localización se dictan cinco carreras. Pero en algunas ya no se matriculan más alumnos: Tec. Sup. Impositiva Contable, Tec. Sup. en Agronomía, Tec. Sup. en Economía Social, Tec. Sup. en PyMES (Pequeñas y Medianas Empresas) y Educación Inicial histórica. En todos estos casos existen alumnos remanentes que están en un estadio intermedio o terminal de sus estudios. En el caso de la primera ya ha concluido definitivamente y por consiguiente es la única de la que podemos establecer exactamente los índices finales de graduación. Como se muestra más abajo, en el cuadro 9, luego de 10 años de existencia su graduación fue mayor a otras, ya que los últimos egresados lo hicieron en el año 2006.

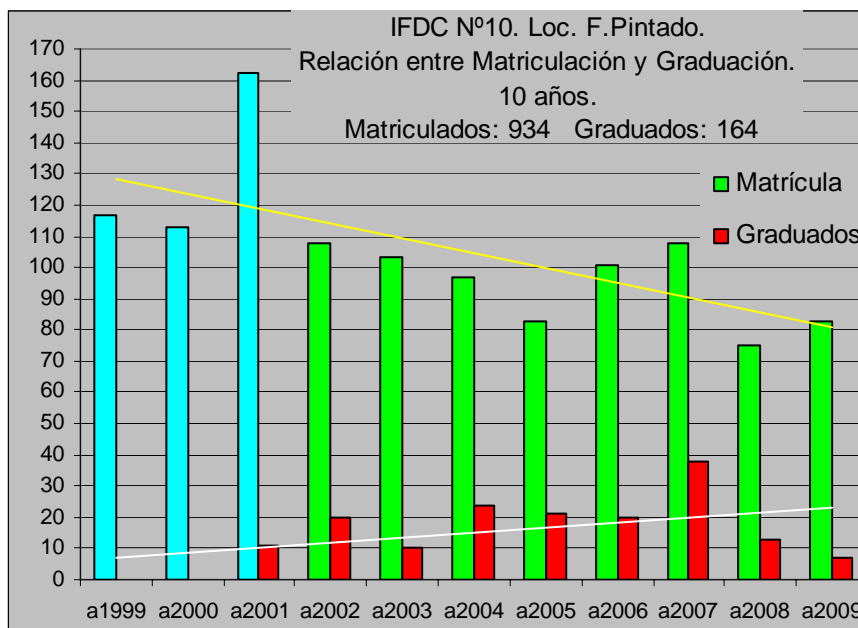
El índice de graduación final de esta localización es de 17.6%, según se ve en el cuadro 9, unos puntos por encima de la tasa de graduados institucional. En esta localización debe considerarse que la tasa de graduados de la Tec. Sup. Contable (27.6%) comparativamente es alta pues refleja la relación entre graduados de todas las cohortes anteriores y posteriores a 1999 y cuatro años de matriculación. Pero si la relación matriculados-graduados se realiza con el criterio impropriamente llamado de retención pura, entonces los efectivamente graduados de sus cuatro años de matriculación son 18, lo que indicaría una tasa de 9.9%²⁵ (18/181) y de este modo la tasa de graduación de la carrera en la localización descendería a 14% y el índice de graduación de la localización en relación a la institución sería también de 14%. En este caso se puede sostener con certeza que el

²⁵ Este dato está asentado con iguales valores más arriba en el cuadro 3.



índice de abandono es de 86% ya que es una carrera definitivamente cerrada²⁶.

Carreras	Educ. Inicial		TecAgr.		Tecn. Contable		Tec en PYMES		Tec Eco. Social		Cuadro 9.		
	Matrícula	Graduados	Matrícula	Graduados	Matrícula	Graduados	Matrícula	Graduados	Matrícula	Graduados	TOTAL F. Pintado	Matrícula	Graduados
1999	77				40	0					117	0	0%
2000	60				53	0					113	0	0%
2001	108	9			54	2					162	11	7%
2002	74	7			34	13					108	20	19%
2003	63	8				2	40				103	10	10%
2004	45	8	39			16	13				97	24	25%
2005	45	8	38			12		1			83	21	25%
2006	57	8	44	7		5		0			101	20	20%
2007	58	23	25	15				0	25		108	38	35%
2008	44	13	31	0				0			75	13	17%
2009	45	1	38	6				0		0	83	7	8%
TOT.	529	85	146	28	181	50	53	1	25	0	934	164	18%
Índice	16,1%		19,2%		27,6%		1,9%		0,0%		17,6%		
TOT.(1)	676	85	215	28	181	50	53	1	25	0	1150	164	2
Índice.	57%	52%	16%	17%	19%	30%	6%	1%	3%	0%			



En lo que respecta a la comparación entre los matriculados y los graduados año a año, aunque la tendencia en la graduación -línea blanca- con el paso de los años sea ascendente, puede verse que en los primeros años de graduación el número es bajo si se lo compara con la matriculación

²⁶ Hasta el momento es la única que puede ser evaluada de este modo. También fue cerrado el prof. de Tecnología pero aún se dictan los espacios de 4º año y existen alumnos cursándolos.



correspondiente a los tres primeros años computados, ya que fueron los de más alta matriculación de la década que se compara.

La carrera de Nivel inicial fue una de las que históricamente mantuvo una matriculación elevada, sosteniendo hasta el final dos comisiones en primer año. Esta localización y la carrera en particular tuvieron una afluencia numerosa de matrícula proveniente de la vecina provincia de Salta. Aunque la tasa de graduados es de 16.1% es la segunda ya que la Tec. Sup. en Agronomía, con menos tiempo de existencia, tiene 19,2% de graduados.

Habiendo trascurrido más de cuatro años de la primera cohorte de la Tec. Sup. en PyMES puede verse que, el índice de graduación es uno de los menores.

No pueden mostrarse índices de graduación en la Tec. Sup. en Economía Social debido a que 2009 será el año de los primeros graduados pues sus únicos matriculados proceden de 2007.

En el gráfico 4 se muestra la comparación entre los graduados de las carreras de esta localización.

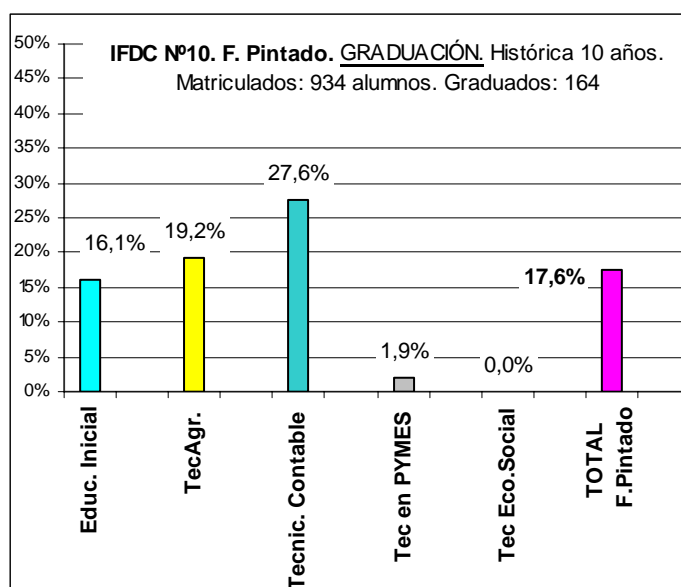


Gráfico 4.

En lo que respecta al tiempo que tardaron en recibirse los estudiantes graduados de esta localización, se pudo observar que, como ya se marcó más arriba, hubo graduados de una carrera (T.S.Contable) que iniciaron sus estudios antes del comienzo de esta institución y no fueron indagados documentalmente, por lo tanto no se incluyen en este diagnóstico. Lo que sí se puede afirmar sobre ellos es que al cabo de 10 años de inicio de esa carrera, en el año 2006, se graduaron los 5 últimos alumnos, para los que la duración de sus estudios fue de más de 10 años.

Para un poco más del tercio (36%) de los graduados de las carreras restantes la duración de sus estudios fue de tres años –profesorado y tecnicaturas-, y para el resto (64.9%) fue de cuatro hasta nueve años, situación que refleja el cuadro 10.



Prof. de Educación Inicial y Tec. Sup. en Agronomía. TIEMPO DE DURACION DE LOS ESTUDIOS. Graduación.										
TIEMPO	RP*	4 años	5 años	6 años	7 años	8 años	9 años	Menos	s/d	TOT
%	36%	15.8%	24.6%	9.6%	7.9%	6.1%	0.9%	0%	0 %	100,00%
		64.9%								

Cuadro 10.

II. Conclusiones.

Se ha procurado mostrar la matriculación y graduación pormenorizadamente y de manera cuantitativa de toda la institución en sus diez años de existencia. Al cabo del estudio se enuncian algunas afirmaciones certeras que en el transcurso del trabajo pudieron quedar veladas por la descripción. A partir de las cuales se formulan hipótesis de carácter provisorio que invitan a indagaciones posteriores en procura de dilucidar sus causas y analizar sus consecuencias. Las que siguen son algunas de las tantas de las que podrían hacerse.

Aunque en el lapso de diez años de su existencia la Institución fue receptora de expectativas de sujetos del contexto para estudiar en ella –las que se vieron reflejadas en numerosas preinscripciones-, los hechos posteriores a esa primera instancia muestran que los efectivamente ingresados no pudieron ser más que los que la institución pudo contener. En este punto puede postularse el principio de una educación superior de acceso libre y gratuito para todos, la que se hubiera concretado si, inversión educativa mediante, los postulantes participaran del curso de ingreso como un paso meramente nivelador y no selectivo, en tanto que el lugar y estructura da cabida a todos²⁷. Se sospecha que en esta imperiosa selección los instrumentos implementados no necesariamente filtraron a los más aptos –aptitud acorde al perfil del alumno de las respectivas carreras- ya que la secuencia en el seguimiento de las diferentes cohortes que aquí fue mostrado, indica una reducción del 50% de los alumnos de las matrículas de 1° a 2°. Aunque existen en la institución trabajos²⁸ que procuran establecer el sentido y razón de ser de estos hechos, son parciales y por tanto merecen de otros que les den plenitud de sentido.

Corresponde también una conclusión precisa respecto de la retención²⁹ la que puede deducirse de los números que se mostraron en este trabajo y que no siempre tienen una lectura única dado lo ambiguo del concepto. Para lo cual se tomaron como indicadores dos situaciones: la de una carrera que antecedió a la creación del IFDC N°10 (Tec. Sup. Contable con orientación impositiva) y la finalización de dos carreras (Prof. Ed. Inicial y Prof. para Egb 1 y 2).

²⁷ La ausencia de inversión en lo edilicio y la negativa al aumento presupuestario para la creación de más comisiones y por ende ampliación del plantel docente, imposibilitaron el acceso de todos.

²⁸ El DFI y DEPIDE, ambos Departamentos efectuaron trabajos de corte cualitativos que incursionaron en estos problemas: “el sujeto del nivel superior” y “las dificultades en sus estudios de los alumnos de primer año de todas las carreras” fueron algunos que aportaron elementos para trabajar sobre ellos.

²⁹ Ya fue expresado el sentido que se le da a este concepto en este estudio. Se piensa en los alumnos que permanecen estudiando en cada una de las carreras pero con tiempos y ritmos diferentes a los establecidos curricularmente.



La primera mostró que siguieron graduándose alumnos de esa carrera luego de cuatro años de haberse cerrado, los que no necesariamente correspondieron a la última cohorte –que fue en 2002-. Lo que indica que los alumnos están en la institución –retención- y piensan su graduación en tiempos muy diversos. De lo que se deducen expectativas de terminalidad de estudios que se extienden mucho más allá de los diez años desde su inicio. Pero también es posible sostener que el abandono de los matriculados ascendió a 86% ya que definitivamente se detectó que el grupo de graduados fue de 14%. Este es un dato irrefutable de una carrera que sobrevivió de una institución provincial anterior y que convivió con el ISFD N°10 en el primer quinquenio de su existencia.

La segunda dejó en evidencia otro fenómeno que se manifiesta en el presente año lectivo como consecuencia del cierre de la inscripción a la carrera histórica y que se da en llamar “efecto cuello de botella” y “explosión de matrículas” en años posteriores al ingreso (2° y 3er año). Ante la evidencia que se va cerrando el dictado de los espacios de años académicos según se van abriendo años de las nuevas carreras, se observa una numerosa y excepcional inscripción de alumnos en espacios de 2°, 3° y residencia³⁰. Esta necesidad de adecuarse a la terminalidad de carrera impuesta por el cambio de la misma, a costa de quedar fuera de la posibilidad de continuar, muestra exactamente la cantidad de alumnos de las primeras y últimas cohortes que habían pensado sus tiempos de graduación muy diferentes a los fijados. Porque si algo queda claro es que en todas las carreras son minoría los alumnos que se graduaron en los tiempos que las estructuras curriculares prevén.

La evidencia que indica que los alumnos permanecen en la institución, que sí están pero que tardan en graduarse, presupone varias cosas: por un lado un concepto en torno al sentido del tiempo que los mismos sustentan o viven³¹ y que merece ser adecuadamente tratado para evitar interpretaciones erróneas y terminar en decisiones desacertadas, sobre todo cuando se trata de la aplicación de ciertos criterios con los que se exige eficacia y que fueron alguna vez argüidos para el control administrativo. Por otro, que la Institución es contenedora numerosos alumnos que hacen de su permanencia en ella una instancia que excede lo específicamente académico (hacer amigos, estar fuera de casa, etc.).

Por último y en resguardo de los principios constitucionales referidos a la libertad de educación o de los enunciados que en las respectivas leyes educativas una y otra vez se refuerzan y profundizan, cabe preguntarse sobre el verdadero sentido del esfuerzo que la sociedad realiza en el sostenimiento de una estructura educativa –como lo es una institución de

³⁰ Un ejemplo: en el profesorado de Educación Inicial se inscribieron a inicios de este año lectivo un total de 151 alumnas para cursar diferentes espacios de 2° año de estudio de la carrera. De entre ellas se observan alumnas correspondientes a la cohorte de 1999 es decir, ingresadas hace exactamente 10 años. Una situación de similares características sucede en el Profesorado para Egb 1 y 2, ya que la matrícula histórica de segundo año rara vez superó el 50% de la matrícula inicial (Mi) de la misma cohorte más la suma de la otra mitad de recursantes, es decir un total de 50 a 60 alumnos. En esta oportunidad estamos hablando de un aumento del 150%.

³¹ Al respecto deben mencionarse aquí trabajos efectuados por el DEPIDE sobre las características de los ingresantes que indican que la edad promedio de los éstos, en los diez años de la institución, se fue alejando cada vez más de la edad de egreso de la secundaria (17 años) estableciéndose en 24 años el promedio, es decir, son sujetos que ya hace 8 años y más que terminaron el secundario.



esta envergadura³²-. Cualquiera sea el enfoque del que se parta para analizar esta realidad institucional, se esté de acuerdo o no con el mismo, se presupone que sus actores se deben una reflexión responsable sobre los resultados aquí expuestos. El proceso de autoevaluación, al que se aludió inicialmente en este trabajo, deberá contar con insumos válidos desde los que se propicie una mirada que oriente la búsqueda del sentido de aquel esfuerzo.

Los datos que se pudieron leer en este trabajo y el procesamiento que se mostró de los mismos definitivamente indican que, con trece carreras y diez años de existencia, pasaron por las aulas de la institución más de 3700 alumnos y que del proceso educativo que los tuvo por actores egresaron un total de 611 graduados (60: promedio por año) con diferentes orientaciones, dispuestos a trabajar al servicio de la comunidad. Si son muchos o son pocos no es evaluación que se desprenda de este informe diagnóstico³³, aunque subyace en él la firme convicción de que son estos los trabajos que deben ser realizados antes de cualquier pretensión seria de autoevaluación institucional o evaluación externa.

Emilio Santiago Tomatis.
Profesor Coordinador.
DEPIDE.
9 de julio de 2009

³² Se refiere a una estructura que funciona en base a 150 personas-docentes laboralmente activos, administrativos y planes sociales que conjuntamente completan un plantel de 200 personas y cuyo presupuesto alcanza mensualmente el monto de un poco más de \$250.000 –pesos argentinos- (US\$65.500 dólares estadounidenses).

³³ Resulta interesante y de suma utilidad y conveniencia consultar un trabajo solicitado por el Ministerio de Educación de la Nación, (propiciado por las instituciones que se mencionan) para entender acabadamente este problema, el cual debe guiar cualquier reflexión responsable. Se trata de Murduchowicz, Alejandro (2007) “La planificación cuantitativa de la oferta y la demanda docente. Una revisión metodológica y conceptual”. UNESCO. IIEP. Francia. Bs. As. El ingreso al sitio puede hacerse a la siguiente dirección <http://www.iipbuenosaires.org.ar> . Este trabajo forma parte de un estudio empírico solicitado por el MECy T de la Nación y tiene por objeto repasar los diferentes aportes referidos al planeamiento docente.